

Муниципальное бюджетное учреждение дополнительного образования  
«Дворец детского (юношеского) творчества»  
городского округа город Салават Республики Башкортостан

РАССМОТРЕНО:  
на заседании МС  
МБУ ДО ДД(Ю)Т  
г. Салавата  
Протокол № 1  
от «29» 08 2025 г.

СОГЛАСОВАНО:  
на заседании педагогического  
совета МБУ ДО ДД(Ю)Т  
г. Салавата  
Протокол № 1  
от «29» 08 2025 г.

УТВЕРЖДАЮ  
И.о. директора  
МБУ ДО ДД(Ю)Т г. Салавата  
М.К. Иванова  
Приказ № 1  
от «29» 08 2025 г.



**«ГЕОГРАФИЯ В СОВРЕМЕННОМ МИРЕ: ТЕОРИЯ И ПРАКТИКА»**  
дополнительная общеобразовательная общеразвивающая программа  
(срок реализации программы: 1 год, возраст обучающихся: 14 - 17 лет)

Автор - составитель:  
Матюшина Елена Владимировна,  
педагог дополнительного образования  
МБУ ДО ДД(Ю)Т г. Салавата,  
высшая квалификационная категория

г. Салават, 2025



## Оглавление

1.	Пояснительная записка	3
2.	Цель и задачи программы	6
3.	Учебный план	7
4.	Содержание программы	10
5.	Организационно-педагогические условия реализации программы	25
6.	Оценочные и методические материалы	27
7.	Список литературы	29
8.	Приложение	33
8.1.	Приложение 1. Диагностический материал для проведения аттестации обучающихся	33
8.2.	Приложение 2. Календарный план воспитательной работы	56

### 1. Пояснительная записка

С 1 сентября 2013 года вступил в силу новый закон образования в России - Федеральный закон от 29.12.2012 N 273-ФЗ "Об образовании в Российской Федерации".

Законом определяются уровни общего образования (дошкольное образование, начальное общее образование, основное общее образование, среднее общее образование). Наряду с основными образовательными программами в сфере образования выделяются также дополнительные общеобразовательные программы различной направленности и степени сложности, формируемые с учетом возрастных особенностей, интересов, способностей, уровня образования и профессиональной квалификации обучающихся.

Одновременно со вступлением в силу нового Закона вступает в силу ряд подзаконных актов, принятых и измененных в соответствии с ним. Среди них, в частности, Приказ Министерства просвещения РФ от 27 июля 2022 г. N 629 «Об утверждении Порядка организации и осуществления образовательной деятельности по дополнительным общеобразовательным программам».

Федеральный закон «Об образовании в Российской Федерации» гарантирует обеспечение воспитания как неотъемлемой части образования, взаимосвязанной с обучением, но осуществляемой и как самостоятельная деятельность, направленная на развитие личности, создание условий для самоопределения и социализации обучающихся на основе социокультурных, духовно-нравственных ценностей и принятых в обществе правил, и норм поведения в интересах человека, семьи, общества и государства. Воспитанию уделяется большое внимание в принятых «Концепции государственной семейной политики в Российской Федерации на период до 2025 года» и «Концепции развития дополнительного образования детей».

Дополнительная общеобразовательная общеразвивающая программа «География в современном мире: теория и практика» ориентирована на обучающихся 14-17 лет и предназначена для подготовки к городским, республиканским и всероссийским олимпиадам.

Дополнительная общеобразовательная общеразвивающая программа «География в современном мире: теория и практика» имеет **социально-гуманитарную направленность**.

**Уровень освоения программы** – углубленный.

**Вид программы** – модифицированная.

Дополнительная общеобразовательная общеразвивающая программа «География в современном мире: теория и практика» составлена на основе авторской рабочей программы предметной линии «Полярная звезда». 5—11 классы. В. П. Максаковского. 10—11 классы. Базовый уровень : учеб. пособие для общеобразоват. организаций / [А. И. Алексеев и др.]. — 2-е изд., перераб. — М. : Просвещение, 2020 г., на основе авторской программы А. А. Летягина. География : 5—9 классы : рабочая программа / А. А. Летягин, И. В. Душина, В. Б. Пятунин, Е. А. Таможняя. — М. : Вентана-Граф, 2019 г. и с учётом тем, заданий всероссийской олимпиады школьников по географии за предыдущие годы различных этапов: школьного, муниципального, регионального и заключительного. В программе предлагается материал для углубления материала, изучаемого в школе, а также материал, не включенный в школьную программу по географии и заданий повышенной сложности, выносимых на ГИА.

**Актуальность.** География занимает особое место в системе общего образования. Её роль определяется тем, что помимо научно-ознакомительных функций она сильнейшим образом влияет на становление мировоззрения и личностных качеств. В рамках изучения географического пространства идёт и формирование поликультурного пространства, что способствует не только развитию склонностей и способностей обучающихся, но и формированию всесторонне развитой личности. Программа предполагает и совершенствование практических навыков в применении полученных знаний.

**Отличительная особенность.**

Дополнительная общеобразовательная общеразвивающая программа «География в современном мире: теория и практика» предназначена для обучающихся, проявляющих интерес к изучению географии. Содержание программы является дополнением к основному

образованию, отличается занимательностью и новизной, что позволяет школьникам без страха пробовать свои силы на олимпиадах и хорошо подготовиться к ГИА, выявлять и развивать скрытые способности и творческие наклонности. Систематические занятия подводят обучающихся к более глубокому пониманию необходимости овладения основами географии, способствуют повышению успеваемости и тем самым помогают решать важную задачу: учить детей учиться. Кроме того, школьники пропагандируют полученные знания среди одноклассников, младших школьников, выступая с сообщениями по отдельным изученным темам.

Программа ориентирована не только на приобретение и систематизацию географических знаний, но и на приобретение необходимых практических навыков в решении географических задач, а так же запоминание большого объёма картографической номенклатуры.

Занятия по программе могут проводиться в очной и дистанционной форме.

**Педагогическая целесообразность** заключается в соединении практической и интеллектуальной деятельности, которая способствует умственному развитию обучающихся, активному познанию окружающего мира, его геоэкологических и социальных проблем, формирует потребность применять знания в повседневной жизни, активную социально-значимую позицию обучающихся, устойчивую мотивацию к самоопределению, способствует их дальнейшей адаптации в социуме.

#### **Адресат программы.**

Дополнительная общеобразовательная общеразвивающая программа «География в современном мире: теория и практика География» рассчитана на обучающихся в возрасте 14-17 лет.

**Срок освоения программы** – 1 год.

#### **Объём программы.**

Продолжительность образовательного процесса - 324 академических часа (36 недель по 9 академических часов в неделю).

#### **Режим занятий.**

Занятия проводятся 3 раза в неделю по 3 академического часа, с перерывом продолжительностью 10 минут, согласно СанПиН 2.4.4.3172-14.

Дата начала и окончания учебных периодов – с 05 сентября по 31 мая.

Данная программа может быть реализована с применением дистанционных образовательных технологий.

#### **Формы обучения и виды занятий.**

**Формы обучения:** занятия предполагают теоретическую и практическую часть.

**Виды занятий:** беседа, лекции, практическое занятие, занятие-повторение изученного материала, конкурсы, олимпиады.

#### **Формы организации образовательной деятельности.**

**Форма организации занятия** - групповая, занятия проводятся в разновозрастных группах.

При организации обучающей деятельности используются презентации, Интернет-ресурсы, а также различные методы обучения, такие как:

- а) по источнику информации: словесные, наглядные, практические;
- б) по степени самостоятельности и активности: репродуктивные, проблемно-поисковые;
- в) самостоятельная работа под руководством педагога;
- г) контроль педагога в форме наблюдений;
- д) взаимоконтроль;
- е) постоянное стимулирование интереса через создание ситуации успеха на занятиях.

#### **Условия реализации программы.**

**Условия набора в коллектив:** в группу принимаются все желающие заниматься по общеобразовательной общеразвивающей программе «География в современном мире: теория

и практика» более углубленно и имеющие средний и высокий уровень интеллектуальных способностей, необходимый уровень базовых знаний в предметной области «География» определенный с помощью входной диагностики. Набор в группу осуществляется по заявлению родителя (законного представителя).

**Условия формирования групп:** разновозрастные группы.

**Количество обучающихся в группе:** численный состав формируется в соответствии с Уставом МБУ ДО ДД(Ю)Т г. Салавата:

1 год обучения – 15 человек в группе.

При введении ограничений в связи с эпидемиологическими мероприятиями и изменением санитарных норм возможна реализация содержания программы с использованием дистанционных образовательных технологий и электронного обучения.

**Особенности организации образовательного процесса.**

Для реализации программы используются инновационные технологии, в том числе и ИКТ. Используется фронтальное и дифференцированное обучение, учитывающее психологические особенности детей, приобретённые знания и навыки.

Для реализации образовательного процесса, с учетом возраста детей, отведенного времени, используются различные формы и методы работы с обучающимися: словесные, наглядные, практические, стимулирующие, контроля и самоконтроля.

В целях лучшего усвоения и восприятия учебного материала разработаны и выполнены учебные наглядные пособия, раздаточный материал для самостоятельной работы, используется печатная и электронная литература, все это позволяет усваивать материал в зависимости от индивидуальных качеств обучающихся, приобретенных знаний.

Демонстрационный материал для педагога: компьютерные презентации, видеоматериал, электронные учебники, настенные и интерактивные карты, плакат – схемы, статистический материал, образцы оформления географических мини-газет.

Материалы для обучающихся: различные атласы, контурные карты, цветные карандаши, линейка, транспортир, циркуль- измеритель, компас и т.д.

Основной формой организации учебного процесса является занятие.

**Практическая работа.** Практические работы являются важнейшим средством воспитания и образования, усиления значимости географии в повседневной жизни. Они способствуют реализации новой структуры ценностей современного общества, основу которой составляет позиция компетентности. Ориентация географического образования на компетентностный подход предполагает усиление его практической направленности, что полностью соответствует системно-деятельностной парадигме, являющейся основой реализации ФГОС ООО. Практические работы– это особая форма обучения, позволяющая не только формировать, развивать, закреплять умения и навыки, но и получать новые знания. Специфика географии как учебного предмета предполагает обязательную практическую деятельность на занятии, которая является неотъемлемой частью учебно-познавательного процесса на любом его этапе – при изучении нового материала, повторении, закреплении, обобщении и проверке знаний. Практические работы по географии весьма разнообразны по содержанию, по используемым для их выполнения источникам географической информации, по уровню самостоятельности школьников, по форме фиксации результатов.

Практические работы в данной программе носят следующий характер:

- частично-поисковый - предполагающий умение обучающегося осуществить перенос знаний и умений, применить знания при решении задач с несколько измененными условиями;
- творческий - обучающиеся проявляют творчество, фантазию при выполнении работ. Это работы, выполненные в виде презентаций, различных проектов, творческих отчётов (экспедиции, кругосветные плавания и т.п.).

## **2. Цель и задачи программы**

**Целью** программы является содействие созданию условий для выявления развития и реализации потенциальных способностей одарённых обучающихся, формирование качеств

мышления, необходимых для создания систематизированного целостного представления о закономерностях развития географической оболочки и социально-экономической составляющей географической картины мира.

Данная цель предполагает решение следующих **задач**:

#### **Обучающие:**

- освоить системы географических знаний об основных картографических понятиях;
- формировать практические навыки в изучении природы, населения, экономики;
- обучить основам геоэкологических знаний и понимания их взаимосвязи с основными естественно-научными и гуманитарными дисциплинами;
- развить умения анализировать информацию из различных источников, преобразовывать ее в различные формы;
- выработать навыки реализации полученных знаний на практике;
- обучить школьников основам проектной деятельности.

#### **Развивающие:**

- развить аналитическое и критическое мышление, самооценку;
- формировать системное географическое мышление;
- развить познавательные интересы и мотивацию к творчеству;
- формировать универсальные учебные действия.

#### **Воспитательные:**

- способствовать формированию устойчивой нравственной позиции и высокой внутренней культуры личности, ее социальной адаптации в условиях современной действительности;
- воспитать научно обоснованное бережное отношение к окружающему миру;
- формировать активную жизненную позицию и культуру поведения, определить пути социализации;
- совершенствовать нравственные основы культуры обучающихся: мировоззренческой, политической, социально-экономической, экологической.

### **Календарный учебный график реализации дополнительной общеобразовательной общеразвивающей программы «География в современном мире: теория и практика»**

<b>Год обучения</b>	<b>Дата начала обучения по программе</b>	<b>Дата окончания обучения по программе</b>	<b>Всего учебных недель</b>	<b>Количество учебных часов</b>	<b>Режим занятий</b>
1 год	01.09.2025	31.05.2026	36	324	3 раза в неделю по 3 академических часа

### **3. Учебный план**

<b>№</b>		<b>Количество часов</b>	<b>Форма аттестации</b>
----------	--	-------------------------	-------------------------

п/п	Содержание учебного материала				/контроля
		теория	практика	всего	
1.	Вводное занятие. Земля – планета Солнечной системы.	6	21	27	Устный опрос. Коллоквиум, работа в мини-группах
2.	Основы картографии	9	24	33	Практическая работа с картой, устный зачет
3.	Основы топографии	9	21	30	Мониторинг обученности, работа по карте, решение практических задач
4.	Главные особенности природы Земли. Основные физико-географические закономерности	78	63	141	Творческий отчет, работа по карте, решение практических задач
5.	Крупнейшие природные комплексы Земли	30	39	69	Устный опрос, Практикоориентированное задание, Сообщение-доклад, диагностические многофункциональные игры
6.	Россия. Главные особенности природы, населения, хозяйства	9	15	24	«Смотр знаний», защита творческих работ, коллоквиум, зачет по номенклатуре. Выходная диагностика
	<b>Итого:</b>	<b>141</b>	<b>183</b>	<b>324</b>	

### **Планируемые результаты.**

Для достижения требуемых результатов обучения используется деятельностный практико-ориентированный подход к усвоению содержания. Занятия ориентированы не столько на передачу «готовых знаний», сколько на формирование активной личности, мотивированной к самообразованию, обладающей достаточными навыками и психологическими установками к самостоятельному поиску, отбору, анализу и использованию информации.

### **Личностные результаты.**

#### **У обучающихся будут сформированы:**

- целостное мировоззрение, соответствующее современному уровню развития науки и общественной практики, учитывающее социальное, культурное, языковое, духовное многообразие современного мира;
- коммуникативные компетентности в общении и сотрудничестве со сверстниками, детьми старшего и младшего возраста, взрослыми в процессе образовательной, общественно

полезной, учебно-исследовательской, творческой и других видов деятельности;

- основы экологической культуры, соответствующие современному уровню экологического мышления, опыт экологически ориентированной рефлексивно-оценочной и практической деятельности в жизненных ситуациях;
- осознанное, уважительное и доброжелательное отношение к другому человеку, его мнению, мировоззрению, культуре, языку, вере, гражданской позиции, к истории, культуре, религии, традициям, ценностям народов.

#### **Метапредметные результаты.**

##### **У обучающихся будут сформированы:**

- умение самостоятельно определять цели своего обучения, ставить и формулировать для себя новые задачи в учебе и познавательной деятельности, развивать мотивы и интересы своей познавательной деятельности;
- умение самостоятельно планировать пути достижения целей, в том числе альтернативные, осознанно выбирать наиболее эффективные способы решения учебных и познавательных задач;
- умение соотносить свои действия с планируемыми результатами, осуществлять контроль своей деятельности в процессе достижения результата, определять способы действий в рамках предложенных условий и требований, корректировать свои действия в соответствии с изменяющейся ситуацией;
- умение оценивать правильность выполнения учебной задачи, собственные возможности её решения;
- основы самоконтроля, самооценки, принятия решений и осуществления осознанного выбора в учебной и познавательной деятельности;
- умение определять понятия, создавать обобщения, устанавливать аналогии, классифицировать, устанавливать причинно-следственные связи, строить логическое рассуждение, умозаключение и делать выводы;
- умение организовывать учебное сотрудничество и совместную деятельность с педагогом и сверстниками; работать индивидуально и в группе: находить общее решение и разрешать конфликты на основе согласования позиций и учёта интересов; формулировать, аргументировать и отстаивать своё мнение;
- умение осознанно использовать речевые средства в соответствии с задачей коммуникации для выражения своих чувств, мыслей и потребностей; планирования и регуляции своей деятельности; владение устной и письменной речью, монологической контекстной речью;
- компетентность в области использования информационно-коммуникационных технологий;
- экологическое мышление, умение применять его в познавательной, коммуникативной, социальной практике и профессиональной ориентации.

#### **Предметные результаты.**

##### **Обучающийся научится:**

- различать демографические процессы и явления, характеризующие динамику численности населения мира, отдельных регионов;
- анализировать факторы, определяющие динамику населения мира и России, половозрастную структуру, особенности размещения населения по территории России, географические различия в уровне занятости, качестве и уровне жизни населения;
- сравнивать особенности населения отдельных регионов страны по этническому, языковому и религиозному составу;
- объяснять особенности динамики численности, половозрастной структуры и размещения населения;
- использовать знания о естественном и механическом движении населения, половозрастной структуре, трудовых ресурсах, городском и сельском населении, этническом и религиозном составе для решения практико-ориентированных задач в контексте реальной жизни;
- различать показатели, характеризующие отраслевую и территориальную структуру



хозяйства;

- анализировать факторы, влияющие на размещение отраслей и отдельных предприятий по территории стран;
- объяснять особенности отраслевой и территориальной структуры хозяйства стран и РФ;
- объяснять и сравнивать особенности природы, населения и хозяйства географических районов страны и мира;
- оценивать районы России, мира с точки зрения особенностей природных, социально-экономических, техногенных и экологических факторов и процессов;
- сравнивать показатели воспроизводства населения, средней продолжительности и качества жизни населения России с мировыми показателями и показателями других стран;
- оценивать место и роль России в мировом хозяйстве.

**Обучающийся получит возможность научиться:**

- оценивать возможные в будущем изменения географического положения, обусловленные мировыми геодемографическими, геополитическими и геоэкономическими процессами, а также развитием глобальной коммуникационной системы;
- выдвигать и обосновывать с опорой на статистические данные гипотезы об изменении численности населения, его половозрастной структуры, развитии человеческого капитала;
- выдвигать и обосновывать на основе анализа комплекса источников информации гипотезы об изменении отраслевой и территориальной структуры хозяйства стран;
- обосновывать возможные пути решения проблем развития хозяйства;
- воспринимать и критически оценивать информацию географического содержания в научно-популярной литературе и СМИ;
- составлять комплексные географические характеристики;
- самостоятельно проводить по разным источникам информации исследования, связанные с изучением природы, населения и хозяйства стран, географических районов и их частей;
- оценивать социально-экономическое положение и перспективы развития стран;
- выбирать критерии для сравнения, сопоставления, оценки и классификации природных, социально-экономических, геоэкологических явлений и процессов на территории стран;
- оценивать социально-экономическое положение и перспективы развития России и стран мира.

#### **4. Содержание программы**

##### **Особенности организации образовательного процесса.**

Программа ориентирована не только на приобретение и систематизацию географических знаний, но и на усвоение необходимых практических навыков в решении географических задач. География – наука о природных и общественных системах, формирующая

представление о человеческой деятельности во взаимодействии с окружающей средой на локальном, региональном и глобальном уровнях. Географическая информация является необходимой базой для выявления и решения проблем, возникающих в процессе взаимодействия человечества с окружающей средой, включая экологические, социальные, экономические. Географические знания играют ключевую роль в формировании российской идентичности. Именно географические факторы – географическое положение и размеры территории, следствием которых является природное, культурное, этническое и историческое разнообразие, – во многом определили развитие Российского государства.

В рамках изучения географического пространства идёт и формирование поликультурного пространства, что способствует не только развитию склонностей и способностей обучающихся, но и комплексному, системному представлению о своей стране и о Земле в целом.

## **Тема № 1. Вводное занятие. Инструктаж по ТБ. Земля – планета Солнечной системы - 27 ч. (теория -6 ч., практика – 21 ч.) -9 занятий.**

### **1. Комплектование группы. Вводное занятие. Инструктаж по ТБ. Диагностический срез.**

**Теория.** Вводный инструктаж. Техника безопасности.

**Практика.** Входной контроль. Анализ работы.

### **2. Форма и размеры Земли.**

**Теория.** Форма и размеры Земли.

**Практика.** Решение практических задач, коллоквиум.

### **3. Вращение Земли вокруг Солнца и вокруг своей оси. Географические следствия.**

**Теория.** Вращение Земли вокруг Солнца и вокруг своей оси. Географические следствия. Часовые пояса Земли, декретное и летнее время. Линия перемены дат.

**Практика.** Решение задач на определение поясного времени.

### **4. Мы во Вселенной.**

**Теория.** Понятие о Вселенной. Звезды, созвездия, планеты, метеоры, болиды. Солнечная система, Галактика, Метагалактика.

**Практика.** Анализ видеofilьма.

### **5. Движение Земли.**

**Теория.** Сила тяготения. Магнитное поле Земли, магнитные полюса, магнитное склонение, магнитосфера. Форма Земли – геоид. Размеры Земли. Звездный год. Смена времен года, сезонные изменения в природе.

**Практика.** Коллоквиум по теме.

### **6. Солнечный свет на Земле.**

**Теория.** Солнце – основной источник энергии процессов на Земле. Солнце – желтая звезда. Белые звезды. Солнечная атмосфера: фотосфера, хромосфера, корона. Протуберанцы, солнечный ветер, солнечные затмения, радиация.

**Практика.** Решение практических задач.

### **7. Солнечный свет на Земле.**

**Теория.** Земля и Луна – двойная планета. Луна – твердое небесное тело, имеющее ядро, мантию и кору. Время обращения вокруг Земли и Солнца. Исследования Луны.

**Практика.** Выполнение практической работы «Характеристика событий, происходящих на экваторе, в тропиках, на полярных кругах и полюсах Земли в дни равноденствий и солнцестояний». Решение практических задач.

## **8. Земля - планета Солнечной системы.**

**Теория.** Поверхность Земли, эллипсоид. Пояса освещенности. Экватор, географическая широта, географическая долгота. Сила Кариолиса.

**Практика.** Решение олимпиадных задач.

## **9. Современные географические исследования.**

**Теория.** Положение географии в системе наук. Традиционные и новые методы географических исследований. Статистический метод-один из основных в географии. Этапы статистического изучения географических явлений и процессов. Виды статистических материалов. Другие способы и формы получения географической информации: экспедиции, стационарные наблюдения, камеральная обработка, опыты, моделирование. Геоинформационные системы как средство получения, обработки и представления пространственно-координированных географических данных.

**Практика.** Работа с мини - группами по выполнению практических задач.

## **Тема № 2. Основы картографии - 33 час. (теория-9 ч., практика-24 ч.)-11 занятий**

### **1. Географические карты.**

**Теория.** Географическая карта - особый источник информации о действительности. Географическая номенклатура. Разграфка и номенклатура топографических карт и планов. Назначение номенклатуры топографических карт и планов. Технология определения номенклатуры заданного масштаба.

**Практика.** Практическая работа с картой. Работа с номенклатурой карты.

### **2. Виды картографических проекций. Искажения на картах.**

**Теория.** Географический глобус. Масштаб мелкомасштабной карты. Картографические искажения. Картографические проекции. Классификация картографических проекций. Азимутальные проекции. Цилиндрические проекции. Конические проекции. Поликонические проекции. Псевдоцилиндрические проекции. Условные проекции. Определение проекция. Принципы выбора картографических проекций. Компонировка карт.

**Практика.** Работа с картами разных проекций. Тестирование по теме.

### **3. Градусная сеть, географические координаты.**

**Теория.** Градусная сеть, географические координаты.

**Практика.** Решение практических задач.

### **4. Геоинформатика. Использование карт в жизни человека.**

**Теория.** Географические информационные системы. Подсистемы ГИС. Геоинформатика — наука, технология, производство. Геоинформационное картографирование. Оперативное картографирование. Картографирование анимации. Виртуальное картографирование. Электронные атласы. Телекоммуникационные сети. «Всемирная паутина». Карты и атласы в компьютерных сетях. Картографирование в Интернете. Интернет-ГИС. Перспективы взаимодействия.

**Практика.** Практическая работа. Коллоквиум.

### **5. План местности.**

**Теория.** Классификация горизонталей. Высота сечения рельефа. График заложений — назначение, построение и использование. Построение линии заданного уклона по топографической карте и плану. Профиль местности. Определение, назначение, виды. Технология построения профиля местности по топографической карте и плану

**Практика.** Решение практических задач, работа с картой.



## **6. План местности.**

**Теория.** Изображение на топокартах и планах грунтов, пунктов геодезического обеспечения. Основные формы рельефа, их характерные линии и точки. Изображение форм рельефа на топографических картах и планах с помощью горизонталей.

**Практика.** Решение практических задач, работа с картой.

## **7. Условные знаки топокарт.**

**Теория.** Условные знаки топографических карт и планов. Назначение, классификация и применение топографических карт и планов. Изображение на топографических картах и планах пунктов промышленных объектов, дорожной сети и сооружений при них, линий связи и электропередач, административных границ, ограждений, сельскохозяйственных угодий, растительного покрова, грунтов, пунктов геодезического обеспечения

**Практика.** Решение практических задач, работа с картой.

## **8. Определение прямоугольных и географических координат.**

**Теория.** Плановое и высотное положение точки на земной поверхности. Системы координат, применяемые в геодезии: географические, прямоугольные и полярные. Изображение земной поверхности на плоскости. Общие сведения о зональной системе плоских прямоугольных координат Гаусса - Крюгера.

**Практика.** Решение практических задач, работа с картой.

## **9. Определение прямоугольных и географических координат.**

**Теория.** Системы координат, применяемые в геодезии: географические, прямоугольные и полярные. Изображение земной поверхности на плоскости. Общие сведения о зональной системе плоских прямоугольных координат Гаусса - Крюгера.

**Практика.** Решение практических задач, работа с картой.

## **10. Изображение рельефа на топографических картах. Азимут истинный и магнитный.**

**Теория.** Высоты точек земной поверхности. Абсолютные и относительные высоты точек земной поверхности. Балтийская система высот.

**Практика.** Решение практических задач, работа с картой.

## **11. Дирекционный угол.**

**Теория.** Понятие об ориентировании линий. Истинный, прямой, обратный азимуты - определение, измерение и вычисление. Сближение меридианов. Дирекционный угол - измерение и назначение. Связь между истинным азимутом и дирекционным углом - определение и назначение. Связь между румбом и дирекционным углом. Магнитный азимут - определение, измерение и назначение. Склонение магнитной стрелки. Связь между истинным азимутом, магнитным азимутом и дирекционным углом. Буссоль - назначение, устройство и применение. Ориентирование линии по буссоли.

**Практика.** Решение практических задач, работа с картой.

## **Тема № 3. Основы топографии- 30 час. (теория-9 ч., практика-21 ч.)-10 занятий**

### **1. Топографические карты в жизни человека.**

**Теория.** Определение роли топографии и топографических карт в народном хозяйстве и обороне государства, значение топографических карт для туристов и других специалистов (геологов охотников, рыбаков).

**Практика.** Решение практических задач, работа с картой

## **2. Топография как наука.**

**Теория.** Виды изображения земной поверхности. Предмет топографии. Цель и задачи учебного курса. Связь топографии с другими науками.

**Практика.** Практическая работа по теме.

## **3. Общие понятия о картах. Работа с картой.**

**Теория.** Карты как модели действительности. Классификация карт по содержанию (общегеографические и тематические), масштабу (планы, крупномасштабные, среднемасштабные и мелкомасштабные карты) и назначению (в частности туристские и спортивные карты). Подразделение общегеографических карт по их масштабу и детальности отраженной в них информации о местности: карты обзорные, обзорно-топографические и топографические. Туристические карты и схемы. Основные свойства карты. Масштаб карты. Виды масштабов: численный, именованный и линейный масштабы, основание масштаба и его точность.

**Практика.** Практическая работа по теме. Сравнительный анализ различных карт. Вычерчивание различных видов масштабов. Решение задач на масштаб. Решение топографических задач.

## **4. Топографическая карта, план местности, схема.**

**Теория.** Понятие "топкарта", "план местности", "аэрофотоснимок". Сходство и различия. Основные свойства топографической карты. Оформление топографической карты. Содержание топографических карт- общая совокупность детальных сведений местности. Топографические элементы местности. Способы составления плана местности.

**Практика.** Практическая работа по теме. Работа с топографической картой. Составление описаний по топографической карте.

## **5. Условные топографические знаки.**

**Теория.** Топографические условные знаки и общие правила их применения. Виды условных знаков: масштабные (контурные), линейные, внесмасштабные, пояснительные знаки и пояснительные подписи и обозначения. Графические средства, используемые для изготовления карт. Цветовая и штриховая заливка. Значки, буквенные и цифровые обозначения. Линии и изолинии. Чтение карты. Изучение по карте растительности, гидрографии и дорожной сети в определенной местности.

**Практика.** Упражнения на запоминание знаков. Рисовка топографических знаков. Решение задач по топографической карте.

## **6. Типовые формы рельефа местности и их характеристика. Изображение рельефа на топографических картах.**

**Теория.** Типичные формы рельефа и их изображение на топографической карт. Сущность изображения рельефа горизонталями и его чтение по горизонталям. Понятие горизонтали, как частного случая изолинии.

**Практика.** Прокладывание маршрутов похода по топографической карте. Решение топографических задач. Построение профиля участка местности по заданной линии.

## **7. Изображение рельефа на топографических картах.**

**Теория.** Понятие высоты сечения рельефа и заложения карты. Определение крутизны скатов по горизонталям. Горизонтали основные, утолщенные, полугоризонтали. Бергштрих. Подписи горизонталей. Отметки высот, урезы воды.

**Практика.** Решение практических задач, работа с картой

## **8. Ориентирование на местности.**

**Теория.** Содержание понятия "ориентирование на местности". Понятие ориентиров местности и их классификация. Виды ориентиров: точечные, линейные, площадные, звуковые, ориентир-цель, ориентир-маяк. Способы ориентирования карты. Сравнение карты с местностью и способы определения точки стояния: по опознанному объекту на местности, учетом пройденного расстояния вдоль линейного ориентира, способом обратной засечки. Движение на местности с чтением карты. Ориентирование по звездному небу, солнцу, по предметам, по естественным природным объектам.

**Практика.** Практическое занятие на местности.

## **9. Компас. Работа с компасом.**

**Теория.** Устройство компаса. Типы компасов. Жидкостный компас для спортивного ориентирования на местности. Правила обращения и работы с компасом. Четыре действия с компасом: определение сторон горизонта, ориентирование карты, прямая и обратная засечка. Азимут. Движение по азимуту. Измерение азимутов на видимый ориентир (визирование).

**Практика.** Практическое занятие на местности. Нахождение азимута на предмет. Решение топографических задач.

## **10. Способы определения расстояний на местности.**

**Теория.** Способы измерения расстояний на местности и на карте. Измерения на местности и их масштабирование для составления схемы, плана местности или туристского маршрута. Курвиметр, использование нитки. Зависимость длины среднего шага от характера местности, по которой передвигается турист. Способы измерения длины среднего шага. Таблица переводов пар шагов в метры. Глазомерный способ измерения расстояния. Способы тренировки глазомера.

**Практика.** Практическое занятие на местности. Измерение длины среднего шага. Определение пройденного расстояния временем движения, парами шагов и пр. Глазомерная съемка местности. Упражнения для тренировки глазомера.

## **Тема № 4. Главные особенности природы Земли. Основные физико-географические закономерности - 141 ч. (теория-78 ч., практика-63 ч.)-47 занятий**

### **1. Внутреннее строение Земли и понятие о литосфере.**

**Теория.** Литосфера. Внутреннее строение Земли. Понятие об астеносфере и литосфере. Поверхность Мохоровича. Земная кора, её состав и строение.

**Практика.** Решение практических задач.

### **2. Классификация горных пород и минералов по их происхождению.**

**Теория.** Классификация горных пород и минералов по происхождению. Развитие земной коры во времени. Эпохи горообразования.

**Практика.** Практическая работа.

### **3. Планетарные формы рельефа. Рельеф РБ.**

**Теория.** Крупнейшие тектонические структуры. Основные формы рельефа Земли. Эндогенные процессы и их роль в формировании земной коры и рельефа. Экзогенные процессы и их роль в формировании земной коры и рельефа.

**Практика.** Практическая работа.

### **4. Закономерности размещения крупных форм рельефа и месторождений полезных ископаемых.**

**Теория.** Взаимосвязь тектоники, рельефа и горных пород. Закономерности размещения на материках месторождений полезных ископаемых. Минеральные ресурсы Земли, их виды и



оценка. Различия в рельефе и минеральных ресурсах отдельных материков. Природные памятники литосферы материков.

**Практика.** Практическая работа.

### **5. Минеральные ресурсы РБ.**

**Теория.** Минеральные природные ресурсы и их классификация. Топливные ресурсы и их размещение. Рудные полезные ископаемые и их размещение. Нерудные полезные ископаемые и их размещение.

**Практика.** Практическая работа.

### **6. Преобразование рельефа в результате хозяйственной деятельности людей.**

**Теория.** География крупнейших месторождений полезных ископаемых. Проблемы, связанные с ростом объемов добычи полезных ископаемых и пути их решения.

**Практика.** Практическая работа.

### **7. Антропогенный рельеф РБ.**

**Теория.** Особенности жизни, быта, занятий населения в горах и на равнинах. Отражение особенностей окружающего человека рельефа в произведениях искусства. Преобразование рельефа в результате хозяйственной деятельности, антропогенные формы рельефа.

**Практика.** Семинар по группам.

### **8. Геологическое летоисчисление. Геохронологическая таблица.**

**Теория.** Карта строения земной коры. Чтение карты строения земной коры, космических и аэрофотоснимков с целью установления связи между строением земной коры и размещением крупнейших и крупных форм рельефа.

**Практика.** Работа с геохронологической таблицей.

### **9. Теория литосферных плит.**

**Теория.** Теория литосферных плит. Сейсмические области Земли.

### **10. Сейсмические области Земли.**

**Теория.** Срединно-океанические хребты: местоположение, размеры, происхождение. Ложе океанов. Переходные зоны между материками и океанами: континентальный шельф, склон. Сложные переходные зоны окраин Тихого океана. Глубоководные желоба, причины их формирования. Сейсмические пояса Земли. Практическое значение знаний о строении и развитии литосферы. Выявление закономерностей распространения землетрясений и вулканизма на Земле.

**Практика.** Работа с номенклатурой.

### **11. Основные формы рельефа Земли.**

**Теория.** Основные формы рельефа суши: равнины и горы, различия гор и равнин по высоте. Рельеф дна Мирового океана. Формы рельефа своей местности. Природные памятники литосферы

**Практика.** Работа с номенклатурой.

### **12. Крупнейшие равнины и горы Земли.**

**Теория.** Равнины и горы материков, закономерности их размещения в зависимости от строения литосферы. Общие черты в строении рельефа «южных» и «северных» материков. Сравнение рельефа двух материков с выявлением причин сходства и различий. Изменения рельефа под влиянием внутренних и внешних процессов.

**Практика.** Работа с номенклатурой.

**13. Эндогенные рельефообразующие процессы.**

**Теория.** Внутренние процессы, изменяющие земную поверхность. Землетрясения и извержения вулканов. Виды движения земной коры.

**Практика.** Работа с картой.

**14. Экзогенные рельефообразующие процессы.**

**Теория.** Выветривание, результаты действия текучих вод, подземных вод, ветра, льда и антропогенной деятельности. Грозные природные явления в литосфере, правила поведения во время их активизации.

**Практика.** Заполнение таблицы.

**15. Мировой океан и его составные части. Общие черты. Свойства вод Мирового океана.**

**Теория.** Мировой океан и его составные части. Движение и свойства вод Мирового океана. Схема поверхностных течений. Ресурсы Мирового океана. Проблемы рационального использования и охраны вод Мирового океана.

**Практика.** Работа с номенклатурой карты.

**16. Общие черты. Свойства вод Мирового океана. Схема поверхностных течений. Богатства Мирового океана и его изучение.**

**Теория.** Мировой океан и его составные части. Движение и свойства вод Мирового океана. Схема поверхностных течений. Ресурсы Мирового океана. Проблемы рационального использования и охраны вод Мирового океана.

**Практика.** Работа с номенклатурой карты.

**17. Богатства Мирового океана и его изучение.**

**Теория.** Мировой океан и его составные части. Движение и свойства вод Мирового океана. Схема поверхностных течений. Ресурсы Мирового океана. Проблемы рационального использования и охраны вод Мирового океана.

**Практика.** Работа с номенклатурой карты.

**18. Воды суши. Реки. Части речной долины. Строение речной долины.**

**Теория.** Воды суши. Реки. Речная система, бассейн, водораздел. Речная долина и её части. Влияние рельефа на направление и характер течения рек. Пороги и водопады.

**Практика.** Решение практических задач.

**19. Жизнь и работа рек. Хозяйственное использование рек.**

**Теория.** Воды суши. Реки, части речной системы, строение речной долины. Жизнь и работа рек. Хозяйственное использование рек и возникающие при этом экологические проблемы.

**Практика.** Работа в мини – группах.

**20. Хозяйственное использование рек.**

**Теория.** Жизнь и работа рек. Хозяйственное использование рек и возникающие при этом экологические проблемы.

**Практика.** Работа в мини – группах.

**21. Озёра. Их классификация по различным признакам.**

**Теория.** Озёра, происхождение озёрных котловин. Хозяйственное значение рек и озёр.

**Практика.** Анализ видеофильма.

**22. Повторный инструктаж по ТБ. Болота.**

**Теория.** Болота, его характерные черты. Условия образования. Флора и фауна болотных экосистем.

**Практика.** Коллоквиум.

### **23. Ледники.**

**Теория.** Ледники, снеговая линия. Оледенение горное и покровное, многолетняя мерзлота. Ледники — источник пресной воды.

**Практика.** Коллоквиум.

### **24. Искусственные водоёмы.**

**Теория.** Искусственные водоёмы. Природные памятники гидросферы. Виды водных транспортных средств. Отражение особенностей водных объектов в произведениях искусства.

**Практика.** Работа с контурной картой.

### **25. Образование и виды подземных вод.**

**Теория.** Подземные воды, их происхождение, условия залегания и использование.

**Практика.** Коллоквиум.

### **26. Атмосфера. Её состав и строение.**

**Теория.** Строение атмосферы: основные слои атмосферы и паузы, их особенности. Ионосфера и экзосфера. Полярные сияния, их особенности. Околоземное космическое пространство. Диссипация водорода и ее роль в эволюции географической оболочки. Электрическое поле атмосферы. Ионы в атмосфере. Электрические явления в тропосфере. Стадии развития грозовых облаков. Молния и гром. Шаровая молния. Огни Эльма. Пространственное разделение электрических зарядов в метелях и пыльных бурях. Грозы и солнечная активность. Молниезащита.

**Практика.** Анализ видеофильма

### **27. Нагревание атмосферы.**

**Теория.** Нагревание земной поверхности и воздуха. Температура воздуха. Особенности суточного хода температуры воздуха в зависимости от высоты солнца над горизонтом.

**Практика.** Работа с таблицами, решение задач

### **28. Тепловой баланс Земли.**

**Теория.** Нагревание земной поверхности и воздуха. Температура воздуха. Особенности суточного хода температуры воздуха в зависимости от высоты солнца над горизонтом.

**Практика.** Работа с таблицами, решение задач

### **29. Слагающие радиационного баланса.**

**Теория.** Нагревание земной поверхности и воздуха. Температура воздуха. Особенности суточного хода температуры воздуха в зависимости от высоты солнца над горизонтом.

Понятие «солнечная радиация». Радиационный баланс. Типы воздушных масс; циркуляция атмосферы.

**Практика.** Работа в мини-группах.

### **30. Атмосферное давление.**

**Теория.** Атмосферное давление, единицы измерения. Среднее давление на земном шаре.

**Практика.** Демонстрация опытов, решение задач.

### **31. Циркуляция атмосферы.**



**Теория.** Понятия «атмосферный фронт», «циклон», «антициклон». Изучение климатических явлений с помощью аэрокосмических методов. Синоптическая карта, прогнозы погоды, их значение.

**Практика.** Демонстрация опытов

### **32. Влажность воздуха.**

**Теория.** Плотность воздуха. Плотность влажного воздуха. Водяной пар в воздухе, гигрометрические величины, их взаимосвязь. Уравнение статики атмосферы. Применение барометрической формулы. Барическая ступень. Приведение давления к уровню моря

**Практика.** Демонстрация опытов.

### **33. Атмосферные осадки.**

**Теория.** Образование осадков, конденсация и коагуляция. Классификации осадков, выпадающих из облаков. Образование града. Продолжительность и интенсивность осадков. Искусственные воздействия на облака. Характеристика режима осадков. Годовой ход осадков.

**Практика.** Демонстрация опытов

### **34. Увлажнённость территории.**

**Теория.** Наземные гидрометеоры (роса, жидкий налет; иней, изморозь и твердый налет). Гололед; обледенение самолетов. Снежный покров и его характеристики. Особенности формирования снежного покрова на территории России и Рязанской области. Климатическое значение снежного покрова. Влагооборот. Характеристика (индексы) увлажнения. Формула водного баланса. Водный баланс на земном шаре.

**Практика.** Демонстрация опытов.

### **35. Коэффициент увлажнённости.**

**Теория.** Коэффициент увлажнённости

**Практика.** Анализ видеofilьма.

### **36. Климаты Земли и их формирование.**

**Теория.** Климатообразующие процессы. Климатическая система, сравнительная характеристика значимости ее компонентов. Глобальный и локальный климат. Теплооборот, влагооборот, атмосферная циркуляция как климатообразующие процессы. Географические факторы климата. Влияние географической широты на климат. Изменения климата с высотой, высотная климатическая зональность

**Практика.** Решение практических задач.

### **37. Климаты Земли и их формирование.**

**Теория.** Влияние распределения суши и моря на климат. Континентальность климата. Аридность климата. Орография и климат. Океанические течения и климат. Влияние растительного покрова на климат. Влияние снежного и ледового покрова на климат. Микроклимат как явление приземного слоя атмосферы. Методы исследования микроклимата. Влияние рельефа, растительности, водоемов, зданий на микроклимат.

**Практика.** Решение практических задач.

### **38. Климаты Земли и их формирование.**

**Теория.** Возможные причины изменений климата. Методы исследования и восстановления климатов прошлого. Факторы климатической динамики, климатические колебания разного масштаба. Изменения климата в плейстоцене и голоцене. Изменения климата в историческое время. Изменение климата в период инструментальных наблюдений. Особенности

современных изменений климата, оценка антропогенного вклада. Потепление климата в конце XX в.: возможные причины и перспективы. Киотский протокол.

**Практика.** Решение практических задач.

### **39. Климаты Земли и их формирование.**

**Теория.** Классификация климатов. Принципы классификации климатов. Классификация климатов по В. Кеппену. Классификация климатов суши по Л.С. Бергу. Генетическая классификация климатов Б.П. Алисова.

**Практика.** Решение практических задач.

### **40. Биосфера.**

**Теория.** Своеобразие органического мира каждого материка. Культурные растения и домашние животные. Сохранение человеком растительного и животного мира Земли. Выявление по картам антропогенных изменений природы зон.

**Практика.** Просмотр видеофильма.

### **41. Биосфера. Учение о биосфере.**

**Теория.** Биосфера. Учение о биосфере.

**Практика.** Решение практических задач.

### **42. Почвы как особое природное тело.**

**Теория.** Почвоведение наука о почве. Строение, состав и свойства почв. Процессы, приводящие к образованию и развитию почвенного покрова суши Земли. Функционирование почв в системе географической оболочки. Географическое распространение почв. Взаимосвязь почвенного покрова с внешней средой. Пути и методы рационального использования почв

**Практика.** Решение практических задач.

### **43. Разнообразие почв. В.В. Докучаев.**

**Теория.** Связь почвоведения с географическими науками. Значение генетического почвоведения и идей В.В. Докучаева для развития физической географии. Роль фундаментальных законов почвоведения в формировании ландшафтоведения. Становление геохимии ландшафта как науки - синтеза фундаментальной геохимии, ландшафтоведения и генетического почвоведения. Роль научных основ почвоведения в формировании геохимии ландшафта. Почвовед Б.Б. Полынов - основоположник геохимии ландшафта.

**Практика.** Решение практических задач.

### **44. Почвы как особое природное тело.**

**Теория.** Самостоятельные отрасли почвоведения, такие как физика, химия, биология, минералогия почв. Учение о динамике почв. учение о почвенных режимах. География и картография почв. Математическое моделирование почвенных процессов. Учение о балансе вещества и энергии в почве как части экосистем.

**Практика.** Решение практических задач.

### **45. Разнообразие почв. В.В. Докучаев.**

**Теория.** Почва как сложная система, имеющая многоуровневую структурную организацию. Иерархические уровни структурной организации почвы как тела природы и как объекта изучения в почвоведении. уровни организации почвенного тела - атомарный, кристалломолекулярный (молекулярно-ионный), уровень элементарных почвенных частиц,

уровень почвенных микро - и макроагрегатов или структурных отдельностей, пятый уровень организации - почвенный горизонт, почвенный профиль, элементарный почвенный ареал, почвенный покров как отдельная геосфера Земли.

**Практика.** Решение практических задач.

#### **46. Природные зоны Земли.**

**Теория.** Зональные типы почв материков.

Понятие «природная зона». Особенности растительности, почв и животного мира основных природных зон материков. Составление характеристики одной из природных зон с установлением связей между компонентами зоны. Сравнение лесных зон в пределах северных материков.

**Практика.** Заполнение таблицы по теме.

#### **47. Законы широтной зональности и высотной поясности. Почвенные и биологические ресурсы мира. Особо охраняемые природные территории.**

**Теория.** Законы широтной зональности и высотной поясности. Почвенные и биологические ресурсы мира. Особо охраняемые природные территории.

**Практика.** Решение практических задач.

### **Тема № 5. Крупнейшие природные комплексы Земли.- 69 ч. (теория-30 ч., практика-39 ч.)-23 занятия**

#### **1. Евразия – континент контрастов.**

**Теория.** Определение географического положения материка и его влияния на природу. Евразия - величайший материк Земли. Общий обзор.

**Практика.** Решение практических задач.

#### **2. Моря, заливы и проливы, омывающие материк.**

**Теория.** Моря, заливы и проливы, омывающие материк.

**Практика.** Решение практических задач.

#### **3. Общая характеристика природы.**

**Теория.** Формирование материка и основные этапы развития его природы. Рельеф Евразии. Сложность тектонического строения и разнообразие рельефа. Основные черты орографии и гипсометрии. Характеристика климата Евразии. Внутренние воды Евразии. Загрязнение –внутренних вод и их охрана. Почвенный покров, растительность и животный мир Евразии.

**Практика.** Решение практических задач.

#### **4. Из истории исследования континента.**

**Теория.** Человек. Время и пути первоначального заселения Евразии человеком.

Из истории исследования континента.

**Практика.** Решение практических задач.

#### **5. Зарубежная Европа. Общая характеристика.**

**Теория.** Политическая карта Зарубежной Европы. Место Европы в мировом населении, экономике и политике. Рейтинг стран Европы по площади, населению, ВВП. Специализация основных регионов Европы. Европейский Союз как высшая форма интеграции. «Старые» и «новые» члены Европейского Союза: сравнение развития, основные тенденции. Перспективы дальнейшего расширения Европейского Союза.

**Практика.** Решение практических задач.

#### **6. Зарубежная Европа. Население и хозяйство.**

**Теория.** Географические особенности специализации и уровень развития хозяйства. Территориальная структура хозяйства: своеобразие отраслевой, социальной, организационно-управленческой, технологической структуры хозяйства. Структура экспортно-импортных связей. Степень урбанизации территории, система городских поселений. Сельское расселение как составная часть сельской местности. Развитие рекреационной сферы и туризма. Экология. Анализ состояния и качества окружающей природной среды, связь с характером специализации и размещения хозяйства. Особенности преобладающих технологий, природопользования и заселенности территории.

**Практика.** Решение практических задач.

#### **7. Зарубежная Азия. Общая характеристика.**

**Теория.** Политическая карта Азии, регионы. Место Азии в мировом населении, экономике и политике. Дифференциация стран Азии. Характеристика крупнейших интеграционных образований.

**Практика.** Решение практических задач.

#### **8. Зарубежная Азия.**

**Теория.** Особенности физико-географических регионов.

**Практика.** Решение практических задач.

#### **9. Зарубежная Азия. Население и хозяйство.**

**Теория.** Географические особенности специализации и уровень развития хозяйства. Территориальная структура хозяйства: своеобразие отраслевой, социальной, организационно-управленческой, технологической структуры хозяйства. Структура экспортно-импортных связей. Степень урбанизации территории, система городских поселений. Сельское расселение как составная часть сельской местности. Развитие рекреационной сферы и туризма. Экология. Анализ состояния и качества окружающей природной среды, связь с характером специализации и размещения хозяйства. Особенности преобладающих технологий, природопользования и заселенности территории.

**Практика.** Решение практических задач.

#### **10. Африка. Из истории исследований Африки.**

**Теория.** Африка. Из истории исследований Африки.

**Практика.** Решение практических задач.

#### **11. Африка. Общая характеристика природы.**

**Теория.** Общий обзор. Формирование материка и основные этапы развития его природы. Африка как часть Гондваны. Рельеф, климат и внутренние воды. Почвенный покров, животный мир, растительность. Человек.

**Практика.** Решение практических задач.

#### **12. Африка. Население и страны Африки.**

**Теория.** Состав стран, региональное деление и типология африканских стран. Социально-экономические и политические проблемы современной Африки. Африка южнее Сахары. Очаги напряженности и сепаратизм. Организация Африканского Единства (ОАЕ). Минеральные и энергетические ресурсы Африки. Хозяйственное значение тропических лесов, проблемы рационального использования природных ресурсов.

Неравномерность размещения населения, миграция африканского населения. Типы городов и сельских населенных пунктов. Интенсивный рост городов, «ложная урбанизация». Особенности развития и общая характеристика хозяйства Африки, многоукладность экономики. Место Африки в международном разделении труда. Внешнеэкономические

связи. Специфические черты африканского экспорта и импорта. География торгово-экономических связей стран континента.

**Практика.** Решение практических задач.

### **13. Африка. Воздействие хозяйственной деятельности на природу.**

**Теория.** Экология. Анализ состояния и качества окружающей природной среды, связь с характером специализации и размещения хозяйства. Особенности преобладающих технологий, природопользования и заселенности территории.

**Практика.** Решение практических задач.

### **14. Северная Америка. Общая характеристика природы.**

**Теория.** Общий обзор. Формирование материка и основные этапы развития его природы. Рельеф, климат и внутренние воды. Почвенный покров, животный мир, растительность. Человек.

**Практика.** Решение практических задач.

### **15. Северная Америка. История заселения и исследований.**

**Теория.** История заселения и исследований.

**Практика.** Решение практических задач.

### **16. Северная Америка. Население и хозяйство.**

**Теория.** Географические особенности специализации и уровень развития хозяйства. Территориальная структура хозяйства: своеобразие отраслевой, социальной, организационно-управленческой, технологической структуры хозяйства. Структура экспортно-импортных связей. Степень урбанизации территории, система городских поселений. Сельское расселение как составная часть сельской местности. Развитие рекреационной сферы и туризма. Экология. Анализ состояния и качества окружающей природной среды, связь с характером специализации и размещения хозяйства. Особенности преобладающих технологий, природопользования и заселенности территории.

**Практика.** Решение практических задач.

### **17. Южная Америка. Береговая линия. Общая характеристика природы.**

**Теория.** Южная Америка. Общий обзор. Формирование материка и основные этапы развития его природы. Южная Америка как часть Гондваны. Рельеф. Климат и внутренние воды Южной Америки. Почвенный покров, растительность и животный мир. Человек.

**Практика.** Решение практических задач.

### **18. Южная Америка. История заселения и исследований.**

**Теория.** История заселения и исследований

**Практика.** Решение практических задач.

### **19. Латинская Америка. Страны Латинской Америки.**

**Теория.** Страны Латинской Америки.

**Практика.** Решение практических задач.

### **20. Латинская Америка. Население и хозяйство.**

**Теория.** Состав стран Латинской Америки. Типы стран, различия в уровне социально-экономического развития, регионы Южной Америки. Экономическая оценка природных условий и ресурсов. Особенности современного хозяйства латиноамериканских стран, его



характерные черты: многоукладность, узкая специализация, зависимость от иностранного капитала, развитие государственного сектора.

**Практика.** Решение практических задач.

## **21. Австралия. Австралийский Союз.**

**Теория.** Береговая линия. Общая характеристика природы. Уникальность растительного и животного мира Австралии. Национальные парки. Австралия (с соседними островами). Общий обзор. Формирование материка и основные этапы развития его природы. Африка как часть Гондваны. Рельеф. Климат и внутренние воды Австралии. Почвенный растительность и животный мир. Человек. История открытия и исследований. Особенности территориальной дифференциации природы и физико-географическое районирование Австралии. Океания.

**Практика.** Решение практических задач.

## **22. Антарктида. История открытия и исследований.**

**Теория.** История открытия и исследований.

**Практика.** Решение практических задач.

## **23. Антарктида. Природа Антарктиды и Антарктики.**

**Теория.** Общий обзор. Особенности природы.

**Практика.** Решение практических задач.

# **Тема № 6. Россия. Главные особенности природы, населения, хозяйства.- 24 ч. (теория-9 ч., практика-15 ч.)-8 занятий**

## **1. Политико-государственное устройство Российской Федерации. Федеральные округа. История исследования и освоения территории России.**

**Теория.** Общая характеристика страны. Особенности ЭГП. Административно – территориальное устройство Российской Федерации. Федеральные округа. История исследования и освоения территории России.

**Практика.** Работа с номенклатурой карты.

## **2. Тектоника, рельеф, история геологического развития.**

**Теория.** Основные этапы формирования земной коры на территории России. Особенности геологического строения России: основные тектонические структуры. Основные формы рельефа и особенности их распространения на территории России. Выявление зависимости между тектоническим строением, рельефом и размещением основных групп полезных ископаемых.

**Практика.** Работа с номенклатурой карты.

## **3. Факторы, определившие разнообразие рельефа. Крупнейшие месторождения полезных ископаемых.**

**Теория.** География крупнейших месторождений полезных ископаемых. Разнообразие форм рельефа. Влияние внутренних и внешних процессов на формирование рельефа. Современные процессы, формирующие рельеф. Области современного горообразования, землетрясений и вулканизма. Древнее и современное оледенения. Стихийные природные явления. Минеральные ресурсы страны и проблемы их рационального использования. Изменение рельефа под влиянием деятельности человека. Изучение закономерностей формирования рельефа и его современного развития на примере своего региона и своей местности.

**Практика.** Работа с номенклатурой карты.

#### **4. Особенности климата и природы России. Внутренние воды и их распределение по территории. Физико-географические регионы России.**

**Теория.** Особенности климата. Агроклиматические ресурсы. Внутренние воды и водные ресурсы. Крупнейшие речные системы, озёра, каналы, водохранилища. Природные зоны и особенности их расположения. Взаимосвязь природных компонентов в зональных природных комплексах. Заповедники России. Их виды и разнообразие. Крупные физико-географические регионы России, их особенности и расположение. Уникальность отдельных природных комплексов. Особенности освоения территорий с экстремальными природными условиями.

**Практика.** Решение практических задач.

#### **5. Особенности населения России. Национальный и религиозный состав. Национальные образования. Демография и демографические показатели.**

**Теория.** Особенности населения. Национальный и религиозный состав. Национально-территориальные образования. Демография и демографические показатели.

Демографическая ситуация в России. Основные характеристики хозяйства России.

**Практика.** Решение практических задач.

#### **6. Структурные особенности. Межотраслевая структура хозяйства.**

**Теория.** Структурные особенности. Межотраслевые комплексы, краткая характеристика. Основные факторы размещения производства и их влияние на территориальную структуру хозяйства. Принципы рационального природопользования.

**Практика.** Решение практических задач. Выходная диагностика.

#### **7. Территориальная организация хозяйства России.**

**Теория.** Территориальная организация хозяйства России. Географическое разделение труда и особенности социально-экономического районирования. Экономические районы, их состав и границы.

**Практика.** Решение практических задач.

#### **8. Россия в современном мире.**

**Теория.** Россия в системе международного географического разделения труда. Взаимосвязи России с другими странами мира. Объекты Всемирного природного и культурного наследия в России.

**Практика.** Выходная диагностика.

### **5. Организационно – педагогические условия реализации программы**

Организационно-педагогические условия реализации дополнительной общеобразовательной общеразвивающей программы «География в современном мире: теория и практика» обеспечивают ее реализацию в полном объеме, качество подготовки обучающихся, соответствие применяемых форм, средств, методов обучения и воспитания возрастным, психофизическим особенностям, склонностям, способностям, интересам и потребностям обучающихся.

**Формы проведения занятий:** лекция, беседа с обучающимися, семинар, практическая работа с картами разного масштаба и содержания, самостоятельная работа, сравнительный анализ, тесты, проектно-исследовательская деятельность, олимпиады, эвристическая беседа, деловая игра, демонстрация опытов, создание географических кроссвордов, коллоквиум.

**Методы обучения.** При реализации данной программы применяются активные методы обучения:

- **словесные методы** (источником является устное или печатное слово, например: рассказ, объяснение, беседа, дискуссия, лекция, семинар, экскурсия, самостоятельная работа (работа с учебником и книгой, конспектирование, составление плана текста);

- **наглядные методы** (источником знаний являются наблюдаемые предметы, явления; наглядные пособия, например: метод иллюстраций, метод демонстраций);

- **практические методы** (учащиеся получают знания и вырабатывают умения и навыки, выполняя практические действия, например: работа с контурной картой, творческие работы, практические работы);

- **методы проблемного обучения** (эвристический или частично-поисковый метод);

- **проектный метод** как один из ведущих способов организации поисковой деятельности обучающихся, привития им умений и навыков самостоятельной работы. Исследовательский метод используется в практических работах, деловых играх, научно-исследовательских проектах.

**Занятия построены на следующих педагогических принципах:**

- принцип доступности обучения – учет возрастных и индивидуальных особенностей;
- принцип поэтапного углубления знаний – усложнение учебного материала от простого к сложному при условии выполнения обучающимся предыдущих занятий;
- принцип комплексного развития – взаимосвязь и взаимопроникновение разделов (блоков) программы;
- принцип совместного творческого поиска в педагогической деятельности;
- принцип личностной оценки каждого учащегося без сравнения с другими детьми, помогающий им почувствовать свою неповторимость и значимость для группы.

**При реализации программы используются следующие педагогические технологии:**

**Технология развития критического мышления.** Технология формирует точку опоры для мышления человека, предоставляет естественный способ взаимодействия с идеями и информацией. Знания закрепляются, ибо они опираются на опыт учащихся. А результаты достигаются путём свободного, позитивного, активного освоения ими информации, её синтеза и присвоения. Технология научит учащихся использовать информацию текста избирательно и критически, что очень важно при возможности использовать сведения, взятые из Интернета. Основа технологии – построение занятия по определённому алгоритму – последовательно, в соответствии с тремя фазами: вызов, осмысление и рефлексия.

**Технология проблемного обучения.** Сущность проблемного подхода состоит в том, что в ходе изучения нового материала и последующего его закрепления предлагаются задания, выполнение которых имеет своей целью закрепить у учащихся умения использовать полученные ранее знания. Перед ними ставится определенная проблема, которую они должны самостоятельно или с помощью учителя решить, найти способы ее решения или пути применения уже имеющихся знаний в новых условиях. Противоречия между уже

имеющимися знаниями и новым заданием преодолеваются самостоятельными умственными и практическими действиями творческого характера.

**Информационно-коммуникационные технологии.** Применение всех видов интерактивных, аудиовизуальных и экранно-звуковых средств обучения направлено на повышение положительной мотивации учащихся к изучению предметов. Это ведет к активизации познавательной деятельности учащихся, развитию их мышления, формированию активной позиции личности в современном информатизированном обществе. Использование указанных средств обеспечивает развитие творческих способностей школьников и желание продолжить самостоятельную работу. Комплексное применение ИКТ и аудиовизуальных средств может стать средством организации такой деятельности, существенно может повысить наглядность обучения, выступает как стимулятор, побуждающий к познанию, развитию интереса, воображения, создающий эмоциональную сферу обучения.

#### **Дидактические материалы:**

В качестве дидактического материала используется:

- Подборка информационно-справочной литературы
- Атласы и контурные карты
- Наглядные пособия по темам, схемы.
- Технологические карты, задания, упражнения.

#### **Материально-техническое обеспечение программы:**

- ~ помещение, соответствующее нормам СанПин, с освещением, столами и стульями;
- ~ шкафы для выполненных работ;
- ~ доска для показа наглядного материала;
- ~ компьютер, принтер, интернет;
- ~ набор интерактивных карт;
- ~ географические карты (мира, отдельных областей земного шара, комплексные, политические, физические, России), печатные раздаточные пособия, статистические материалы, рисунки и тексты, комплекты таблиц демонстрационных по географии, портреты ученых-географов и путешественников;
- ~ компьютер, проектор, интерактивное оборудование;
- ~ объекты натуральные: гербарии культурных и дикорастущих растений, коллекции «горные породы и минералы», «полезные ископаемые».
- ~ модели, макеты, муляжи: глобусы, теллурий, рельефные модели: «формы рельефа», «вулкан», «стадии развития оврага», «речная долина»;
- ~ мультимедийные приложения к занятиям;
- ~ интерактивный курс подготовки к ЕГЭ.

## **6. Оценочные и методические материалы**

### **Оценочные материалы.**

#### **Оценочные материалы.**

Входная диагностика проводится в первые дни обучения и имеет своей целью выявить исходный уровень подготовки обучающихся, скорректировать учебно-методический план и программу, определить направления и формы индивидуальной работы, т.е. получить необходимую информацию для анализа и совершенствования образовательной программы. Как правило, проходит в форме:

- групповой/индивидуальной беседы;
- выполнения тестовых заданий.

Текущий контроль определяет степень усвоения детьми учебного материала и уровень их подготовленности к занятиям, повышает ответственность и заинтересованность обучающихся в усвоении материала, своевременно выявляет отстающих, а также опережающих обучение с целью наиболее эффективного подбора методов и средств обучения.

Текущий контроль осуществляется в конце каждого занятия в следующих формах:

- Практические работы;
- защиты практических заданий;
- подготовка презентаций;
- тестовая проверка;
- решение задач по отдельным темам курса;
- работа в контурных картах;
- коллоквиум;
- рефлексия своей деятельности, самооценка;
- фронтальный и индивидуальный опрос во время занятий;
- подведение итогов педагогом.

Итоговый контроль (итоговая аттестация) проводится с целью определения степени достижения результатов обучения, закрепления знаний, ориентация учащихся на дальнейшее обучение. Подводится по результатам написания выходной диагностики. Конечным результатом выполнения программы также предполагается участие в конкурсах различного уровня, диктантов, конференций, олимпиад.

Работа с родителями. В целях оказания помощи обучающимся, в самоутверждении среди сверстников и родителей, необходимо создавать «ситуацию успеха». Решая воспитательные задачи в обучении, целесообразно привлекать родителей к участию в делах ребенка и объединения. Сотрудничество с родителями особенно уместно и полезно при подготовке к различным мероприятиям.

Итоговая оценка развития качеств обучающегося производится по трём уровням:

«высокий» – когда положительные изменения личностного качества обучающегося в течение учебного года признаются как максимально возможные для него;

«средний» – когда изменения произошли, но обучающийся потенциально был способен к большему;

«низкий» – когда изменения не замечены.

### **Методические материалы.**

Методическое обеспечение общеобразовательной общеразвивающей программы «География в современном мире: теория и практика» включает в себя дидактические принципы (научность, последовательность, системность, преемственность, связь теории с практикой, сознательность, активность, доступность, индивидуальный подход к обучающимся, прочность, наглядность), методы, техническое оснащение, организационные формы работы, формы подведения итогов.

При подготовке к занятиям большое внимание уделяется нормам организации учебного процесса и дидактическим принципам. Прежде всего, это принцип наглядности, так как психофизическое развитие обучающихся 14-17 лет, на который рассчитана данная программа, характеризуется конкретнообразным мышлением.

Естественно, что достижение поставленной цели в учебно-воспитательной деятельности во многом зависит от системности и последовательности в обучении. При



строгом соблюдении логики обучающиеся постепенно овладевают знаниями, умениями и навыками. Ориентируясь на этот принцип, педагог составляет календарный учебный график все же с учетом возможности его изменения. Большое внимание также уделяется принципам доступности и посильности в обучении, методу активности, связи теории с практикой, прочности овладения знаниями и умениями.

Занятия с использованием Интернет-ресурсов экономят время педагога и обучающихся, дает возможность оперативно контролировать и оценивать результаты обучения, позволяет педагогу работать с обучающимися дифференцированно и индивидуально. Внедрение Интернет-ресурсов в работу педагога дает возможность повысить собственный профессиональный уровень и обогатить содержание учебного материала, стать проводником новых знаний и технологий по своему предмету. Только нужно учесть, что при проведении занятий в дистанционном формате необходимо подключение к сети Интернет, наличие специального оборудования – компьютер, веб-камера, наушники и т.д. Занятия в сопровождении мультимедийных презентаций, программных продуктов позволяют обучающимся углубить знания, повысить результативность обучения. Использование ресурсов сети Интернет оказывается востребованным, а необходимость знакомства педагогов с видами ресурсов и основными подходами к их использованию становится очевидной.

## **7. Список литературы**

Нормативно-правовые документы

1. Федеральный закон «Об образовании в Российской Федерации» от 29.12. 2012 г. №

273-ФЗ (в редакции от 04.08.2023 N 4-З).

2. Конвенция о правах ребенка.
3. Указ Президента Российской Федерации от 07.05.2024 г. № 309. О национальных целях развития Российской Федерации на период до 2030 года и на перспективу до 2036 года.
4. Распоряжение Правительства Российской Федерации от 11 сентября 2024 г. N 2501-р. «Об утверждении Стратегии государственной культурной политики на период до 2030 года».
5. Указ Президента РФ № 314 от 8 мая 2024 года «Об утверждении основ государственной политики Российской Федерации в области исторического просвещения».
6. Указ Президента Российской Федерации от 9 ноября 2022 г. № 809 «Об утверждении Основ государственной политики по сохранению и укреплению традиционных российских духовно нравственных ценностей».
7. Указ Президента Российской Федерации от 2 июля 2021 г. № 400 «О Стратегии национальной безопасности Российской Федерации».
8. Указ Президента Российской Федерации от 16.01.2025 № 28 "О проведении в РФ Года защитника Отечества".
9. Национальная стратегия развития искусственного интеллекта на период до 2030 года.
10. Национальный проект «Молодёжь и дети» (Федеральный проект «Всё лучшее детям») разработан и запущен по указу президента России Владимира Путина от 7 мая 2024 года № 309 «О национальных целях развития Российской Федерации на период до 2030 года и на перспективу до 2036 года».
11. Федеральный закон. «О российском движении детей и молодежи» от 14.07.2022 г. № 261-ФЗ (в редакции Федеральных законов от 08.08.2024 г. № 219-ФЗ).
12. План основных мероприятий, проводимых в рамках Десятилетия детства на 2021-2024 годы и на период до 2027 года.
13. Концепция развития дополнительного образования детей в РФ до 2030 года, утвержденная распоряжением Правительства РФ от 31.03.2022 года № 678-р (в ред. от 15.04.2023 г.).
14. Приказ Министерства просвещения России от 27 июля 2022 г. № 629 «Об утверждении Порядка организации и осуществления образовательной деятельности по дополнительным общеобразовательным программам».
15. Приказ Министерства просвещения России от 03.09. 2019 г. № 467 «Об утверждении Целевой модели развития региональных систем дополнительного образования детей» (в редакции от 21.04.2023 г.).
16. Постановление Правительства РФ от 11 октября 2023 г. № 1678 «Об утверждении Правил применения организациями, осуществляющими образовательную деятельность, электронного обучения, дистанционных образовательных технологий при реализации образовательных программ» (Настоящее постановление вступило в силу с 1 сентября 2024 г. и действует до 1 сентября 2029 г.).
17. Приказ Министерства образования и науки Российской Федерации и Министерства просвещения Российской Федерации от 5 августа 2020 г. № 882/391 «Об организации и осуществлении образовательной деятельности по сетевой форме реализации образовательных программ».
18. Концепция развития креативных (творческих) индустрий и механизмов осуществления их государственной поддержки до 2030 года утверждена распоряжением Правительства РФ от 20.09.2021 №2613-р (ред. от 21.10.2024).
19. Концепция развития детско-юношеского спорта в РФ до 2030 года, утвержденная распоряжением Правительства РФ от 28.12.2021 года № 3894-р (в ред. от 20.03.2023 г.).
20. Распоряжение Правительства РФ от 29.05.2015 N 996-р «Об утверждении Стратегии развития воспитания в Российской Федерации на период до 2025 года».
21. Постановление Правительства Российской Федерации от 19.10.2023 № 1738 "Об утверждении Правил выявления детей и молодежи, проявивших выдающиеся способности, и

сопровождения их дальнейшего развития".

22. Распоряжение Правительства РФ от 20.09.2019 N 2129-р (ред. от 29.05.2025) «Об утверждении Стратегии развития туризма в Российской Федерации на период до 2035 года».

23. Указ Президента РФ от 08.05.2024 N 314 «Об утверждении Основ государственной политики Российской Федерации в области исторического просвещения».

24. Приказ Министерства труда и социальной защиты Российской Федерации от 22 сентября 2021 г. № 652н «Об утверждении профессионального стандарта «Педагог дополнительного образования детей и взрослых».

25. Приказ Федеральной службы по надзору в сфере образования и науки от 04.08.2023 № 1493 "Об утверждении Требований к структуре официального сайта образовательной организации в информационно-телекоммуникационной сети "Интернет" и формату представления информации".

26. Указ Президента РФ от 17.05.2023 N 358 "О Стратегии комплексной безопасности детей в Российской Федерации на период до 2030 года".

27. Постановлением Главного государственного санитарного врача Российской Федерации от 28.09.2020 г. № 28 "Об утверждении санитарных правил СП 2.4. 3648-20 "Санитарно-эпидемиологические требования к организациям воспитания и обучения, отдыха и оздоровления детей и молодежи" (редакция от 30.08.2024).

28. Постановление Главного государственного санитарного врача РФ от 28.01.2021 № 2 «Об утверждении санитарных правил и норм СанПиН 1.2.3685-21 «Гигиенические нормативы и требования к обеспечению безопасности и (или) безвредности для человека факторов среды обитания».

29. Постановление Главного государственного санитарного врача РФ от 17.03.2025 №2 «О внесении изменений в санитарные правила и нормы СанПин 1.2.3685-21 «Гигиенические нормативы и требования к обеспечению безопасности и (или) безвредности для человека факторов среды обитания».

30. Распоряжение Правительства Российской Федерации от 27 декабря 2018 г. N 2950-р. «Об утверждении Концепции развития добровольчества (волонтерства) в Российской Федерации до 2025 года».

31. Распоряжение Правительства РФ от 21.05.2025 N 1264-р «Об утверждении Концепции развития наставничества в Российской Федерации на период до 2030 года и плана мероприятий по ее реализации».

32. Концепция развития дополнительного образования детей в Республике Башкортостан до 2030 года (утверждена постановлением Правительства Республики Башкортостан от 01.11.2022 г. № 690).

33. Распоряжение Правительства Российской Федерации от 28.12.2021 № 3894-р «Об утверждении Концепции развития детско-юношеского спорта в Российской Федерации до 2030 года».

34. Закон Республики Башкортостан от 1 июля 2013 года № 696-з «Об образовании в Республике Башкортостан» (с изменениями на 5 мая 2021г.).

35. Государственная программа «Развитие образования в Республике Башкортостан», утверждена постановлением Правительства Республики Башкортостан от 9 января 2024 года №1.

36. Государственная программа «Сохранение и развитие государственных языков Республики Башкортостан и языков народов Республики Башкортостан» (утв. постановлением Правительства Республики Башкортостан от 29 января 2024 года №17).

37. Закон Республики Башкортостан от 06 декабря 2021 г. № 478-з «О молодежной политике в Республике Башкортостан».

38. Закон Республики Башкортостан от 23.03.1998 N 151-з "О государственной системе профилактики безнадзорности и правонарушений несовершеннолетних, защиты их прав в Республике Башкортостан" (с изменениями от 26.06.2023 N 756-з;).

39. Постановление Правительства Республики Башкортостан от 17 июня 2020 года №357

«Об утверждении Концепции развития инклюзивного образования в Республике Башкортостан на 2020-2025 годы».

40. Письмо Министерства образования и науки России от 18.11.2015 N 09-3242 "О направлении информации" (вместе с "Методическими рекомендациями по проектированию дополнительных общеразвивающих программ (включая разноуровневые программы)").

41. Письмо Министерства образования и науки РФ от 29 марта 2016 г. N ВК-641/09 «О направлении методических рекомендаций» вместе с методическими рекомендациями по реализации адаптированных дополнительных общеобразовательных программ, способствующих социально-психологической реабилитации профессиональному самоопределению детей с ограниченными возможностями здоровья, включая детей – инвалидов, с учетом их особенных образовательных потребностей.

42. Письмо Минпросвещения России от 23.08.2024 N АЗ-1705/05 "О направлении информации" (вместе с "Методическими рекомендациями по реализации Единой модели профессиональной ориентации обучающихся 6 - 11 классов образовательных организаций Российской Федерации, реализующих образовательные программы основного общего и среднего общего образования и т.д.»).

43. Методические рекомендации «Воспитание как целевая функция дополнительного образования детей», разработанные Министерством просвещения Российской Федерации и Федеральным государственным бюджетным учреждением культуры «Всероссийский центр художественного творчества и гуманитарных технологий» (совместно с Минпросвещением РФ, Москва 2023г.).

44. Письмо Минпросвещения России от 09.07.2020 N 06-735 "О направлении методических рекомендаций о создании и функционировании структурных подразделений образовательных организаций, выполняющих учебно-воспитательные функции музейными средствами".

45. Методические рекомендации по формированию механизмов обновления содержания, методов и технологий обучения в системе дополнительного образования детей, направленных на повышение качества дополнительного образования детей, в том числе включение компонентов, обеспечивающих формирование функциональной грамотности и компетентностей, связанных с эмоциональным, физическим, интеллектуальным, духовным развитием человека, значимых для вхождения Российской Федерации в число десяти ведущих стран мира по качеству общего образования, для реализации приоритетных направлений научно-технологического и культурного развития страны, утвержденные Министерством просвещения РФ от 29.09.2023 года № АБ – 3935/06.

46. Методические рекомендации по проектированию дополнительных общеобразовательных общеразвивающих программ (Уфа-2022 год).

47. Методические рекомендации ВЦХТ «Дополнительные общеобразовательные программы по развитию предпринимательских навыков обучающихся (Москва 2021 г.).

48. Методические рекомендации «По особенностям организации Дополнительного образования детей с ограниченными возможностями здоровья и инвалидностью в условиях инклюзивных и специальных групп» (РУДН совместно с Минпросвещением РФ, Е.В. Кулакова, Любимова М.М., Москва 2020 г.).

49. Муниципальная нормативно-правовая база, касающаяся деятельности системы дополнительного образования.

50. Локальные акты МБУ ДО ДД(Ю)Т г. Салавата.

#### **Основной список.**

1. 1. Максаковский В.П. Географическая культура. Учебник для вузов. - М.: ВЛАДОС. 2020.

2. Максаковский В.П. Географическая картина мира. -М.: Дрофа, 2021-2022. Издание 2-е. 1, 2 части.

#### **Дополнительный список.**

1. Барина И.И., Дронов В.П., Ром В.Я. Физическая и экономическая география России. – М.: Рольф, Айрес-прес, 2021.
2. Душина И.В., Любушкина С.Г., Пашканг К.В. и др. Физическая география: Пособие для поступающих в вузы – М.: Просвещение, 2020.
3. Касаткина Н.А. География: занимательные материалы к урокам и внеклассным занятиям в 6-8 классах. - Волгоград: Учитель, 2022.
4. Никонова М.А., Данилов П.А. Землеведение и краеведение: учеб. Пособие для студентов высш. пед. учеб. заведений. – М.: Издательский центр «Академия», 2020.
5. Родионова И.А. Учебное пособие по географии. Экономическая география России – М.: Московский Лицей, 2022.
6. Родионова И.А., Бунакова Т.М. Экономическая география: Учебно-справочное пособие. – М.: Московский лицей, 2021.
7. Ром В.Я. Новое в России: цифры и факты. Дополнительные главы к учебнику «География России. Население и хозяйство. 9 класс». – М.: Дрофа, 2021.
8. Сиротин В.И., Сиротин И.В. Школьная география в вопросах и ответах: Пособие для старшеклассников и абитуриентов. Изд. 2-е, перераб. и доп.-М.: АРКТИ, 2021.
9. Физическая география: Пособие для поступающих в вузы./И.В. Душина, С.Г. Любушкина, К.В. Пашканг и др.; Под ред. К.В. Пашканга.-М.: Просвещение, 2022.
10. Фромберг А.Э. – Практические и проверочные работы по географии: / Кн. для учителя – М.: Просвещение, 2023.

## 8. Приложение

### Приложение 1

#### Диагностический материал для проведения аттестации обучающихся



Решение данных тестовых заданий позволяет определить уровень усвоения учебного материала по географии по темам:

1. Земля как планета.
2. Географическая карта.
3. Литосфера.
4. Атмосфера.
5. Гидросфера.

А также:

1. Степень усвоения географической номенклатуры.
2. Описание географических объектов.

**Часть 1** содержит 14 заданий с выбором одного верного ответа из четырех базового уровня сложности. 1 балл за каждый правильный ответ.

**Часть 2** содержит 10 заданий на установление соответствия, определение географических объектов по координатам, на работу с картой, задания с кратким ответом. Задания повышенного уровня.

Максимальное количество баллов- 20.

15 - 20 - 2 балла при отсутствии ошибок, 1 балл – 1 ошибка, 0 баллов – 2 и более ошибок.

21-24 – 2 балла при отсутствии ошибок, 0 баллов, если допущены ошибки.

Максимальное количество баллов за тестовую работу – 34

На выполнение теста рекомендуется выделить 40 минут.

**Критерии оценивания:**

**высокий, средний, низкий**

«высокий» - 90% - 100%

«средний» - 65% - 89%

«низкий» - 45% - 64%

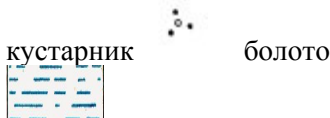

Время выполнения: 60 минут

**Ответы:**

**1 вариант**

**2 вариант**

Вопрос	Вариант ответа	Вопрос	Вариант ответа
1	В	1	Б
2	Б	2	Г
3	А	3	В
4	Б	4	А
5	Г	5	Г
6	В	6	В
7	Б	7	А
8	В	8	Б
9	Г	9	В
10	В	10	Г
11	А	11	В
12	В	12	А
13	Б	13	Г
14	А	14	Б
15	А ← Б ← В ← Г → Б	15	А → Б ← В ← Г → А
16	ВАБ	16	ВАБ
17	влк. Ключевская Сопка	17	влк. Килиманджаро

18		18	
19	понижается на 1 мм	19	на 1 км 6°С
20	а) летний муссон б) зимний муссон	20	а) дневной бриз б) ночной бриз
21	380 м	21	780 м
22	Восток	22	Юго-восток
23	14°	23	+ 15°С
24	- 12°С	24	- 19°С

### 1 вариант

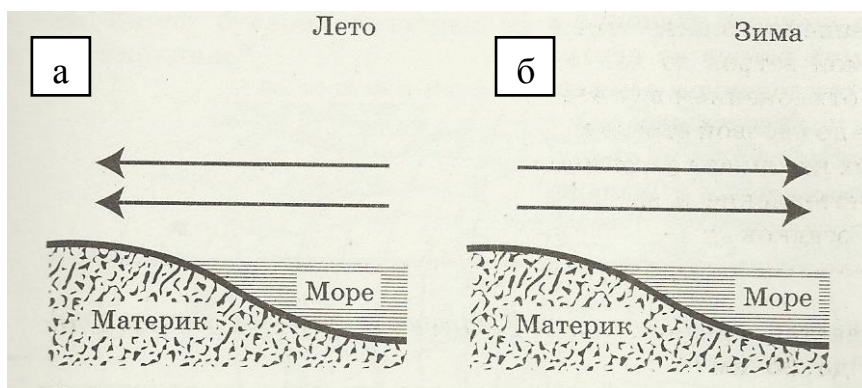
#### Часть 1.

- Какой азимут имеет направление северо-восток?
  - 360 градусов
  - 90 градусов
  - 45 градусов
  - 225 градусов
- Из предложенных утверждений выберите **неверное**.
  - географическая широта может быть северной или южной, а долгота - западной или восточной
  - значения географической широты могут изменяться в пределах от 0° до 180°
  - на глобусе параллели имеют форму окружностей, а меридианы - форму дуг окружностей
  - параллели на глобусе и на географических картах определяют направление «запад — восток», а меридианы — «север — юг»
  - географическая широта точек земной поверхности, находящихся на экваторе, равна 0°
- Какая из перечисленных горных пород относится к группе осадочных пород обломочного происхождения?
  - глина
  - гранит
  - мел
  - базальт
- В каком слое атмосферы происходит изменение погоды?
  - в озоновом
  - в тропосфере
  - в стратосфере
  - в мезосфере
- Как называется водная оболочка Земли?
  - биосфера
  - атмосфера
  - литосфера
  - гидросфера
- Верхний, тонкий и твердый слой Земли:
  - ядро
  - мантия
  - земная кора
  - литосфера
- Какое из данных морей относится к Атлантическому океану?
  - Охотское
  - Средиземное
  - Японское
  - Красное
- Какое озеро является бессточным?
  - Байкал
  - Виктория
  - Чад
  - Мичиган
- Главная река со всеми притоками образует:
  - водораздел
  - речную долину
  - бассейн реки
  - речную систему
- Самые большие разрушения получают здания, находящиеся при землетрясении:
  - в зоне землетрясения
  - на окраине зоны землетрясения

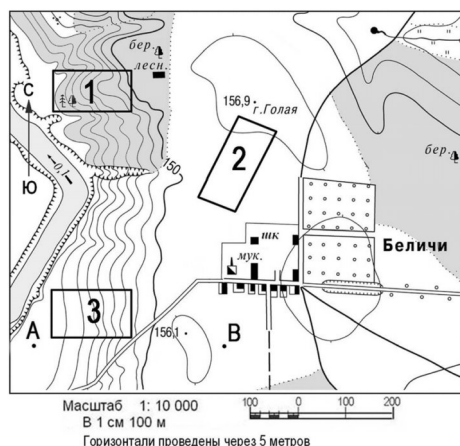
- в) в эпицентре землетрясения  
г) в очаге землетрясения
11. Как называется участок суши с абсолютной высотой до 200 метров?  
а) низменность б) возвышенность в) плоскогорье г) гора
12. Превышение точки земной поверхности над уровнем моря называется:  
а) относительной высотой б) постоянной высотой  
в) абсолютной высотой г) настоящей высотой
13. Река Янцзы относится к бассейну:  
а) Атлантического океана б) Северного Ледовитого океана  
в) Индийского океана г) Тихого океана
14. В какое время летом, при ясной погоде, наблюдается наибольшая температура воздуха:  
а) после полудня б) до полудня в) в полдень

## Часть 2.

15. Покажите стрелками направление ветра между точками А и Б, укажите в каком случае ветер самый сильный:  
а) 758 мм.рт.ст и 762 мм.рт.ст  
б) 740 мм.рт.ст и 750 мм.рт.ст  
в) 759 мм.рт.ст и 760 мм.рт.ст  
г) 755 мм.рт.ст и 752 мм.рт.ст
16. Найдите соответствие:  
1) прибор для определения температуры а) барометр  
2) прибор для определения атмосферного давления б) флюгер  
3) прибор для определения направления ветра в) термометр
17. Определите географический объект, координаты которого  $56^{\circ}$  с.ш.  $161^{\circ}$  в.д.
18. Нарисуйте условные знаки плана местности – кустарник и болото.
19. Заполните пропуски.  
При подъёме в горы атмосферное давление \_\_\_\_\_ каждые 10,5 м на \_\_\_\_\_ мм рт.ст
20. Направление каких ветров показано на схеме?



21. Определите по карте расстояние от точки А до точки В. Полученный результат округлите до десятков метров.
22. Определите по карте направление от точки А до точки В.



23. Если в течении суток замеры температуры составили утром  $+7^{\circ}\text{C}$ , днём  $+21^{\circ}\text{C}$ , вечером  $+12^{\circ}\text{C}$ , то суточная амплитуда равна\_\_\_\_\_.

24. Какова температура воздуха за бортом самолета, если он летит на высоте 6 км, а у земной поверхности температура составляет  $+24^{\circ}\text{C}$ ?

## 2 вариант

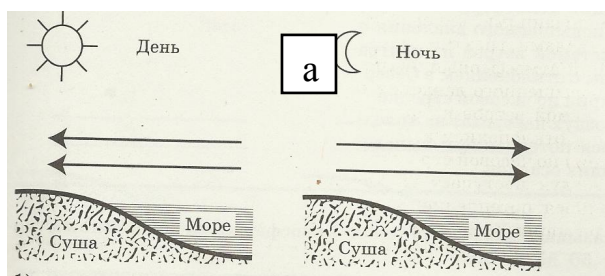
### Часть 1.

- Какой азимут имеет направление юго-запад?
  - 360 градусов
  - 225 градусов
  - 45 градусов
  - 90 градусов
- Выберите верное утверждение.
  - а) географическая долгота и широта измеряется в километрах
  - б) параллели на глобусе и географических картах определяют направления «север—юг», а меридианы— «запад—восток»
  - в) на глобусе параллели имеют дуг окружностей, а меридианы - форму окружностей
  - г) для определения географических координат северного и южного полюса достаточно указать их географическую широту
  - д) точки земной поверхности, находящиеся между экватором и северным полюсом, имеют южную широту
- Какая из перечисленных горных пород относится к группе осадочных пород органического происхождения?
  - а) глина
  - б) гранит
  - в) мел
  - г) базальт
- Как называется воздушная оболочка Земли?
  - а) атмосфера
  - б) биосфера
  - в) литосфера
  - г) гидросфера
- Центральная часть земного шара:
  - а) литосфера
  - б) мантия
  - в) земная кора
  - г) ядро
- Какое из данных морей относится к Тихому океану?
  - а) Каспийское
  - б) Чёрное
  - в) Берингово
  - г) Саргассово
- Какое озеро является сточным?
  - а) Байкал
  - б) Виктория
  - в) Чад
  - г) Аральское
- Какова главная причина образования ветра?
  - а) атмосферное давление
  - б) разница в атмосферном давлении
  - в) температура воздуха
  - г) угол падения солнечных лучей.
- Участок земной поверхности, с которого вся вода стекает в одну реку называется:
  - а) водораздел
  - б) речная система
  - в) бассейн реки
  - г) долина реки
- Как называется место в глубине земли, где происходят толчки приземлетрясения?
  - а) зона землетрясения
  - б) окраина зоны землетрясения
  - в) эпицентр землетрясения
  - г) очаг землетрясения

11. Как называется участок суши с абсолютной высотой от 500 до 1000 метров?  
а) низменность      б) возвышенность      в) плоскогорье      г) гора
12. Как называется превышение по отвесу одной точки земной поверхности над другой?  
а) относительной высотой      б) постоянной высотой  
в) абсолютной высотой      г) настоящей высотой
13. Река Миссисипи относится к бассейну  
а) Атлантического океана      б) Индийского океана  
в) Тихого океана      г) Северного Ледовитого океана
14. В какое время летом при ясной погоде наблюдается наименьшая температура воздуха?  
а) в полночь      б) перед восходом солнца      в) после захода солнца

## Часть 2.

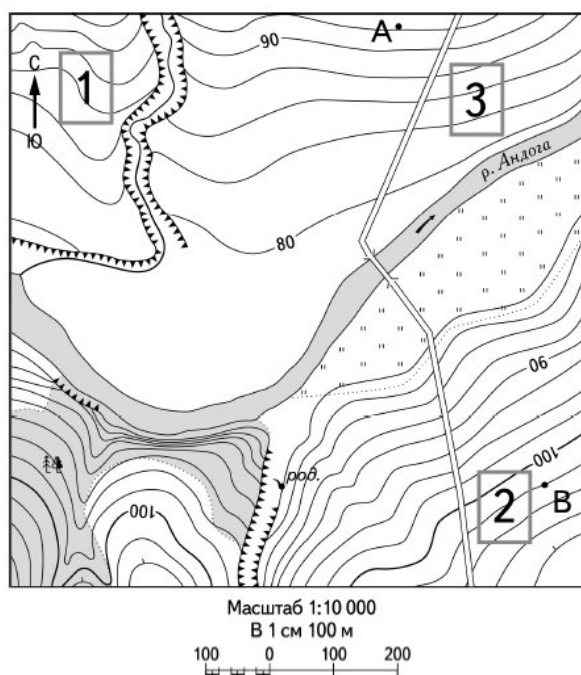
15. Покажите стрелками направление ветра между точками А и Б, укажите в каком случае ветер самый сильный:  
а) 761 мм.рт.ст и 752 мм.рт.ст  
б) 745 мм.рт.ст и 750 мм.рт.ст  
в) 758 мм.рт.ст и 760 мм.рт.ст  
г) 762 мм.рт.ст и 758 мм.рт.ст
16. Найдите соответствие:  
1) прибор для определения направления ветра      а) барометр  
2) прибор для определения атмосферного давления      б) осадкомер  
3) прибор для определения количества осадков      в) флюгер
17. Определите географический объект, координаты которого  $3^{\circ}$  ю.ш.  $38^{\circ}$  в.д.
18. Нарисуйте условные знаки плана местности – луг и овраг.
19. Заполните пропуски:  
При подъёме вверх температура воздуха уменьшается на каждый \_\_\_\_\_ км на \_\_\_\_\_  $^{\circ}\text{C}$ .
20. Направления каких ветров показано на схеме?



б

21. Определите по карте расстояние на местности от точки А до точки В. Полученный результат округлите до десятков метров.
22. Определите по карте в каком направлении от точки А находится точка В.





23. Если в течении суток замеры температуры составили утром  $+9^{\circ}\text{C}$ , днём  $+24^{\circ}\text{C}$ , вечером  $+12^{\circ}\text{C}$ , то средняя температура суток равна \_\_\_\_\_.

24. Какова температура воздуха за бортом самолета, если он летит на высоте 7 км, а у земной поверхности температура составляет  $+23^{\circ}\text{C}$ ?

### Промежуточная диагностика

*Задания выполняются с использованием школьных атласов, линейки, калькулятора*

#### ВАРИАНТ 1.

1. Численность населения какой из перечисленных стран наименьшая?

- |              |              |
|--------------|--------------|
| 1) Индонезия | 3) Индия     |
| 2) США       | 4) Австралия |

2. Какая из перечисленных областей имеет выход к Государственной границе Российской Федерации?

- |                 |                 |
|-----------------|-----------------|
| 1) Пензенская   | 3) Брянская     |
| 2) Свердловская | 4) Новгородская |

3. Для какого из перечисленных регионов России характерен муссонный климат умеренного пояса?

- |                            |                       |
|----------------------------|-----------------------|
| 1) Калининградская область | 3) Мурманская область |
| 2) Ямало-Ненецкий АО       | 4) Приморский край    |

4. С сейсмичностью и подводным вулканизмом тесно связана опасность возникновения огромных морских волн — цунами, под угрозой которых находятся территории прибрежных городов и других населённых пунктов. В какой из перечисленных стран необходима работа специальных служб по предупреждению населения о цунами?

- |            |           |
|------------|-----------|
| 1) Швеция  | 3) Япония |
| 2) Испания | 4) Алжир  |

5. Какой из перечисленных портов Северного морского пути является незамерзающим?

- |             |            |
|-------------|------------|
| 1) Мурманск | 3) Хатанга |
| 2) Диксон   | 4) Тикси   |

*Задания 6, 7 выполняются с использованием приведённой ниже таблицы.*

**Демографические показатели отдельных регионов РФ в 2007 г.**

Регион	Общая численность населения, тыс. чел.	Рождаемость, ‰	Естественный прирост, ‰
Ивановская область	1088	9,0	-11,0
Республика Коми	975	11,1	-2,7
Республика Дагестан	2659	15,3	8,7
Новосибирская область	2670	10,6	0

6. Используя данные таблицы, определите, в каком из перечисленных регионов наблюдался наибольший естественный прирост.

- 1) Новосибирская область
- 2) Республика Дагестан
- 3) Ивановская область
- 4) Республика Коми

7. Используя данные таблицы, определите смертность населения в Ивановской области в 2007 г. в ‰. Ответ запишите в виде числа.

Ответ \_\_\_\_\_ ‰.

8. В каком из перечисленных регионов России средняя плотность населения наибольшая?

- 1) Чукотский АО
- 2) Нижегородская область
- 3) Ханты-Мансийский АО — Югра
- 4) Хабаровский край

9. Усиление «парникового эффекта» в настоящее время большинство учёных объясняют тем, что в атмосфере

- 1) уменьшается содержание озона
- 2) увеличивается содержание азота
- 3) увеличивается содержание углекислого газа
- 4) уменьшается содержание кислорода

10. В каком из высказываний содержится информация о миграции населения?

1) В России, так же как и в мире, городской образ жизни получает все большее распространение.

2) Количество людей, въезжающих в Россию на постоянное место жительства из других государств, постоянно увеличивается.

3) Западная и центральная части Европейской России наиболее плотно заселены и урбанизированы.

4) В России в течение 2008 г. родилось 1 713 947 человек, умерло — 2 075 954 человека.

11. Прочтите текст и ответьте на вопрос: мы проехали от Средиземного моря до побережья Бискайского залива. И вот, наконец, конечный пункт нашего путешествия — город Ла-Рошель. В нём расположен порт прогулочных яхт. По узким улочкам мы проехали туда. Был тёплый летний день. Дул лёгкий бриз. Водное пространство залива было заполнено яхтами.

В каком направлении дуют дневные бризы и почему они образуются на побережье океана? Укажите **две** причины.

Ответ запишите в бланке, указав сначала номер задания.

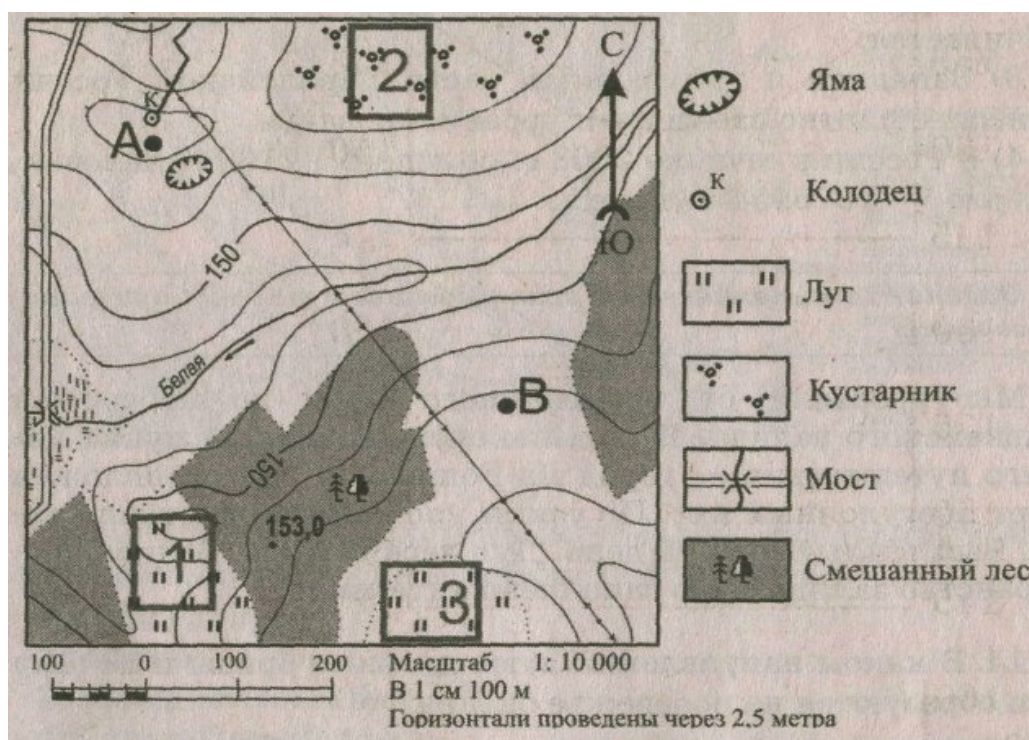
12. Расположите перечисленные города в порядке увеличения их численности населения. Запишите в бланк получившуюся последовательность букв.

- А) Кострома
- Б) Тольятти
- В) Нижний Новгород

13. Определите, какой город в России имеет географические координаты 72°с.ш. и 129°в.д.

Ответ \_\_\_\_\_.

**Задания 14 - 15 выполняются с использованием приведённой ниже карты.**



14. Определите по карте расстояние на местности по прямой от отметки с высотой 153,0 до колодца. Измерение проводите между центрами условных знаков. Полученный результат округлите до десятков метров. Ответ запишите в виде числа.

Ответ: \_\_\_\_\_ м.

15. Определите по карте, в каком направлении от моста через реку Белая находится точка с высотой 153,0.

Ответ: \_\_\_\_\_.

**Задания 16, 17 выполняются с использованием приведённого ниже текста**

АО «Котласский ЦБК» — «Котласский целлюлозно-бумажный комбинат» (юг Архангельской области, город Коряжма) — крупнейшее в России предприятие по комплексной безотходной химической переработке древесины хвойных и лиственных пород. Котласский ЦБК вырабатывает более миллиона тонн целлюлозы разных видов, сотни тысяч тонн печатной и технической бумаги, картона, древесно-волоконистые плиты и другие виды продукции.

16. Картами какого экономического района России нужно воспользоваться для того, чтобы определить местоположение г. Коряжма?

- |               |                       |
|---------------|-----------------------|
| 1) Уральского | 3) Западно-Сибирского |
| 2) Северного  | 4) Дальневосточного   |

17. Объясните, какие **две** особенности Архангельской области, способствовали размещению в г. Коряжма целлюлозно-бумажного комбината. Ответ запишите в бланке, указав сначала номер задания.

18. Туристические фирмы разных регионов России разработали слоганы (рекламные лозунги) для привлечения туристов в свои регионы. Установите соответствия, соответствующие выбранным ответам.

**РЕГИОН**

**СЛОГАН**

- 1) Ямало-Ненецкий АО
- 2) Камчатский край
- 3) Кабардино-Балкарская Республика
- 4) Свердловская область

- А) Здесь можно побывать в Долине гейзеров и увидеть действующие вулканы!
- Б) Окунитесь в полярную ночь, прокатитесь на собачьей и оленьей упряжках!

**19.** Расположите регионы России в той последовательности, в которой их жители встречают Новый год. Запишите в бланк получившуюся последовательность букв.

- А) Смоленская область
- Б) Чукотский АО
- В) Омская область

**20.** Определите регион России по его краткому описанию.

Республика расположена в Азиатской части страны. На юге граница совпадает с Государственной границей Российской Федерации. Республика богата полезными ископаемыми: здесь имеются крупные залежи свинцово-цинковых, молибденовых, вольфрамовых, урановых руд, а также месторождения угля и многих других полезных ископаемых. На территории Республики находится около 60% береговой линии самого глубокого пресноводного озера в мире.

Ответ: Республика \_\_\_\_\_.

**21.** Определите экономический район по набору характеристик:

- а) В состав района входят только области.
- б) Это индустриальное ядро России.
- в) Отраслями специализации являются точное и наукоемкое машиностроение, химическая и текстильная промышленности.

**22.** Определите экономический район по набору характеристик:

- а) Это район нефти, газа и угля.
- б) Значительная часть района заболочена.
- в) Распространен «вахтовый» метод работы.

**23.** Определите экономический район по набору характеристик:

- а) Это самый многонациональный район России.
- б) На юге района распложены горы.
- в) Большая часть населения живет в станицах и аулах.

**24.** Определите экономический район по набору характеристик:

- а) богатые минеральные ресурсы;
- б) металлургическая база - старейшая в стране;
- в) развито тяжелое машиностроение;
- г) основная проблема - экологическая.

**25.** Назовите термин: насильственное переселение народов, людей - это .

**26.** Назовите термин: возвращение мигрантов на Родину - это ...

**27.** Назовите термин: рост и развитие пригородной зоны крупных городов - это ...

**28.** Назовите термин: группы близкорасположенных городов, объединенных тесными связями (трудовыми, культурно-бытовыми, производственными, инфраструктурными) - это ...

**29.** Назовите термин: производственные связи между предприятиями, выпускающими совместную продукцию - это ...

**30.** Назовите термин: вывоз товаров и услуг - это ...

## ВАРИАНТ 2.

*Задания выполняются с использованием школьных атласов, линейки, калькулятора*

**1.** Численность населения какой из перечисленных стран наименьшая?

- 1) Бразилия
- 2) США
- 3) Греция
- 4) Индия

**2.** С каким из перечисленных государств Россия имеет сухопутную границу?

- 1) Иран
- 2) Швеция
- 3) Болгария
- 4) Грузия

3. В каком из перечисленных городов выпадает наибольшее количество атмосферных осадков?

- 1) Омск
- 2) Якутск
- 3) Астрахань
- 4) Калининград

4. В каком из перечисленных городов России имеется крупный центр переработки нефти?

- 1) Новый Уренгой
- 2) Омск
- 3) Мурманск
- 4) Сосногорск

5. В каком из перечисленных регионов России площади, занятые посевами льна, больше?

- 1) Воронежская область
- 2) Рязанская область
- 3) Магаданская область
- 4) Вологодская область

**Задания 6, 7 выполняются с использованием приведённой ниже таблицы.**

### Международная миграция



6. Используя данные рисунка, определите, в каком из перечисленных годов в Россию на постоянное жительство въехало большее количество людей?

- 1) 2001г.
- 2) 2002г.
- 3) 2007г.
- 4) 2009г.

7. Используя данные рисунка, определите, миграционный прирост населения России в 2001 году (тыс. чел.). Ответ запишите в виде числа.

Ответ: \_\_\_\_\_ тыс. человек.

8. Определите, к традиционным занятиям, какого из перечисленных народов России относится оленеводство, охота, рыболовство?

- 1) осетины
- 2) кабардинцы
- 3) калмыки
- 4) манси

9. Примером негативного воздействия на состояние окружающей среды является:

- 1) рекультивация терриконов
- 2) захоронение ядерных отходов в густозаселенной зоне
- 3) перевод ТЭС с угля на природный газ
- 4) широкое развитие транспорта на электрической тяге

10. В каком из следующих утверждений содержится информация о миграциях населения России?

- 1) На Крайнем Севере России проживает лишь 10 млн. человек.
- 2) Большинство городов России находится в пределах главной полосы расселения.
- 3) В начале 1990-х годов начался сильный отток населения с Дальнего Востока.



4) В возрастной структуре населения России возрастает доля лиц старших возрастов.

**11. Прочтите текст и ответьте на вопрос:** 26 апреля 1966 года в 5 часов 23 минуты по местному времени в Ташкенте произошло разрушительное землетрясение. Магнитуда его в очаге составила не более 5,2 балла по шкале Рихтера, но сейсмический эффект на земной поверхности в эпицентре превысил 8 баллов (по 12-балльной шкале сейсмической интенсивности). Разрыв пород в очаге простирался по глубине от 2-3 до 8-9 километров под самым центром столицы Узбекистана. Небольшое число пострадавших (8 погибших и несколько сот травмированных) в городе с миллионным населением обязано преобладанию вертикальных (а не горизонтальных) сейсмических колебаний, что предотвратило полный обвал даже ветхих глинобитных домов.

Почему в районе Узбекистана происходят землетрясения? Укажите **две причины**.

**12.** Расположите перечисленные ниже города в порядке увеличения в них численности населения. Запишите в бланк получившуюся последовательность букв.

А) Санкт-Петербург

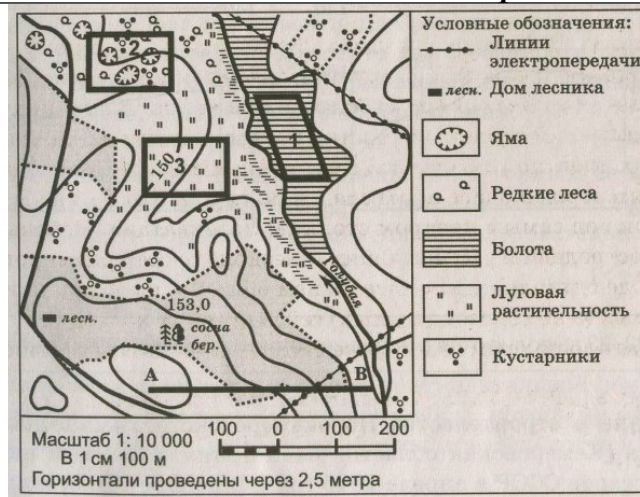
Б) Брянск

В) Новосибирск

**13.** Определите, какой город в России имеет географические координаты  $63^\circ$  с.ш. и  $54^\circ$

в.д.

**Задания 14 - 15 выполняются с использованием приведённой ниже карты.**



**14.** Определите по карте расстояние на местности по прямой от точки В до дома лесника. Измерение проводите между центрами условных знаков. Полученный результат округлите до десятков метров. Ответ запишите цифрами.

Ответ: \_\_\_\_\_ м.

**15.** Определите по карте, в каком направлении от домика лесника находится точка В.  
Ответ: \_\_\_\_\_.

**Задания 16, 17 выполняются с использованием приведённого ниже текста**

Решение о строительстве Новокемеровского химического комбината (Кемеровская область) было принято Советом народных комиссаров СССР в апреле 1945 года. В ноябре 1958 года вступила в эксплуатацию первая очередь цеха по производству азотной кислоты, в январе 1959-го вошел в строй цех аммиачной селитры. Период строительства и ввода в эксплуатацию новых мощностей предприятия в основном был завершён в 1978 году. Последующие годы вплоть до 1985-го были периодом коренной реконструкции и технического перевооружения. В марте 1993-го предприятие было преобразовано в акционерное общество «Азот». Это были нелегкие годы для страны, промышленность находилась в упадке. Только в июле 2000 года был осуществлён выход предприятия из банкротства. ОАО «Азот» — градообразующее предприятие. Мощнейший

производственный комплекс выпускает более 40 наименований продукции. Почти 50 процентов продаж предприятия приходится на экспорт — в Китай, Америку, Западную Европу, страны Азиатско-Тихоокеанского региона.

**16.** Картами какого экономического района нужно воспользоваться для того, чтобы изучить территорию, на которой будет реализован названный в тексте проект?

- |                |                        |
|----------------|------------------------|
| 1) Северного   | 3) Восточно-Сибирского |
| 2) Поволжского | 4) Западно-Сибирского  |

**17.** Какие две особенности природно-ресурсной базы и хозяйства города Кемерово обусловили его выбор для размещения здесь производства азотных удобрений? Укажите две особенности природно-ресурсной базы и хозяйства. Ответ запишите в бланке, указав сначала номер задания.

**18.** Туристические фирмы разных регионов России разработали слоганы (рекламные лозунги) для привлечения туристов в свои регионы.

Установите соответствия, соответствующие выбранным ответам.

*РЕГИОН*

*СЛОГАН*

- |                          |   |
|--------------------------|---|
| 1) Пермский край         | А) Посети город оружия, самоваров и пряников          |
| 2) Республика Карелия    |   |
| 3) Тульская область      | Б) Выборг и Кронштадт - города военной истории России |
| 4) Ленинградская область |   |

**19.** Расположите регионы страны в той последовательности, в которой их жители встречают Новый год. Запишите в бланк получившуюся последовательность цифр.

- 1) Саратовская область
- 2) Курганская область
- 3) Кемеровская область

**20.** Определите регион России по его краткому описанию.

Территория этой области, расположенной на берегу моря, равнинная и низменная. В этническом составе преобладают русские, хотя в названиях географических объектов много немецких названий. Половина всего населения области сосредоточена в областном центре. Главные отрасли специализации — рыбная, машиностроительная и целлюлозно-бумажная. В перспективе морские порты области могут обслуживать потребности не только России, но и некоторых европейских стран. В области развита сеть курортов. Здесь создана открытая торговая зона.

Ответ: \_\_\_\_\_ область.

**21.** Определите экономический район по набору характеристик:

- а) на востоке района находятся месторождения угля, нефти и газа;
- б) имеются крупные запасы лесных ресурсов;
- в) на юге района - область, которая славится производством Масла;
- г) на северо-западе района находится незамерзающий порт.

**22.** Определите экономический район по набору характеристик:

- а) район отличается многонациональным составом населения;
- б) население размещается неравномерно;
- в) высокая плотность сельского населения;
- г) АПК и рекреационное хозяйство - ведущие отрасли хозяйства.

**23.** Определите экономический район по набору характеристик:

- а) Это самый маленький по площади район.
- б) Важнейшая отрасль специализации - машиностроение.
- в) Крупнейший город района - морской порт.

**24.** Определите экономический район по набору характеристик:

- а) На западе района ведется добыча руд, а на востоке - топлива (угля, нефти, газа).
- б) Коренное население района относится к финно-угорской группе.
- в) Здесь недавно начата добыча алмазов.

**25.** Назовите термин: резкое снижение численности в стране - это ...



26. Назовите термин: выезд из страны - это ...

27. Назовите термин: миграционная группа населения, вынужденная переселиться в другую страну или район в связи с военными, межнациональными, религиозными конфликтами - это ...

28. Назовите термин: рост городов, городского населения и городского образа жизни - это ...

29. Назовите термин: совокупность групп отраслей, выполняющих общую народнохозяйственную функцию - это ...

30. Назовите термин: соединение научных центров с наукоемкими предприятиями промышленности для внедрения научных достижений - это ...

### ВАРИАНТ 3.

*Задания выполняются с использованием школьных атласов, линейки, калькулятора*

1. Численность населения какой из перечисленных стран наименьшая?

- |            |          |
|------------|----------|
| 1) Франция | 3) Индия |
| 2) США     | 4) Китай |

2. С каким из перечисленных государств Россия имеет сухопутную границу

- |             |             |
|-------------|-------------|
| 1) Швеция   | 3) Норвегия |
| 2) Молдавия | 4) Армения  |

3. Такие неблагоприятные климатические явления, как засухи, суховеи и пыльные бури значительно затрудняют хозяйственное использование территории. Для какой из перечисленных территорий они наиболее характерны?

- |                             |                        |
|-----------------------------|------------------------|
| 1) Республика Саха (Якутия) | 3) Приморский край     |
| 2) Калининградская область  | 4) Республика Калмыкия |

4. В каком из перечисленных городов России имеется крупный металлургический комбинат полного цикла?

- |               |                 |
|---------------|-----------------|
| 1) Челябинск  | 3) Петрозаводск |
| 2) Ставрополь | 4) Магадан      |

5. К традиционным занятиям какого из перечисленных народов России относятся охота, рыболовство и кочевое оленеводство?

- |            |            |
|------------|------------|
| 1) калмыки | 3) башкиры |
| 2) эвенки  | 4) мордва  |

*Задания 6, 7 выполняются с использованием приведённой ниже таблицы.*

#### Площадь территории и численность населения отдельных регионов РФ

Регион	Площадь территории, тыс. км <sup>2</sup>	Численность населения по годам, тыс. чел.								
		всего			городского			сельского		
		1995	2000	2007	1995	2000	2007	1995	2000	2007
Республика Коми	172	1157	1058	975	874	798	737	283	260	238
Чувашская Республика	18	1346	1334	1287	803	803	737	543	531	550
Кабардино-Балкарская Республика	12	822	879	892	486	498	522	336	381	370
Владимирская область	29	1631	1576	1460	1300	1258	1134	331	318	326

6. Используя данные таблицы, определите, в каком из перечисленных регионов за период с 1995 по 2007 г. наблюдался рост численности городского населения.

- |                         |                                    |
|-------------------------|------------------------------------|
| 1) Республика Коми      | 3) Кабардино-Балкарская Республика |
| 2) Чувашская Республика | 4) Владимирская область            |

7. Используя данные таблицы, определите среднюю плотность населения в Чувашской Республике в 2007 г. Ответ запишите цифрами (с точностью до 0,5).

Ответ: \_\_\_\_\_ чел. на 1 км<sup>2</sup>.

8. В каком из перечисленных регионов России средняя плотность населения **наименьшая**?

- |                            |                        |
|----------------------------|------------------------|
| 1) Архангельская область   | 3) Ростовская область  |
| 2) Республика Башкортостан | 4) Челябинская область |

9. Что является примером **нерационального** природопользования?

- 1) проведение снегозадержания в зимнее время
- 2) использование природного газа вместо угля на ТЭС
- 3) создание системы оборотного водоснабжения на промышленных предприятиях
- 4) осушение болот в верховьях малых рек

10. В каком из высказываний содержится информация о паводке на реках?

1) Обильные осадки привели к подъёму воды в малых реках Амурской области. В Зейском районе резко прибыла вода в реке Уркан.

2) Зeya отличается высокой водностью: средний годовой расход воды её равен 1800 м<sup>3</sup>/сек, что соответствует модулю стока 7,7 л/сек \*км<sup>2</sup>.

3) В нижнем течении Зeya выходит на равнину, её долина расширяется, а русло делится на многочисленные рукава.

4) Амурская область обладает значительными ресурсами поверхностных и подземных вод. Здесь много рек длиной свыше 10 км.

11. Объясните, почему на Камчатке возможны землетрясения и извержения вулканов, указав две причины.

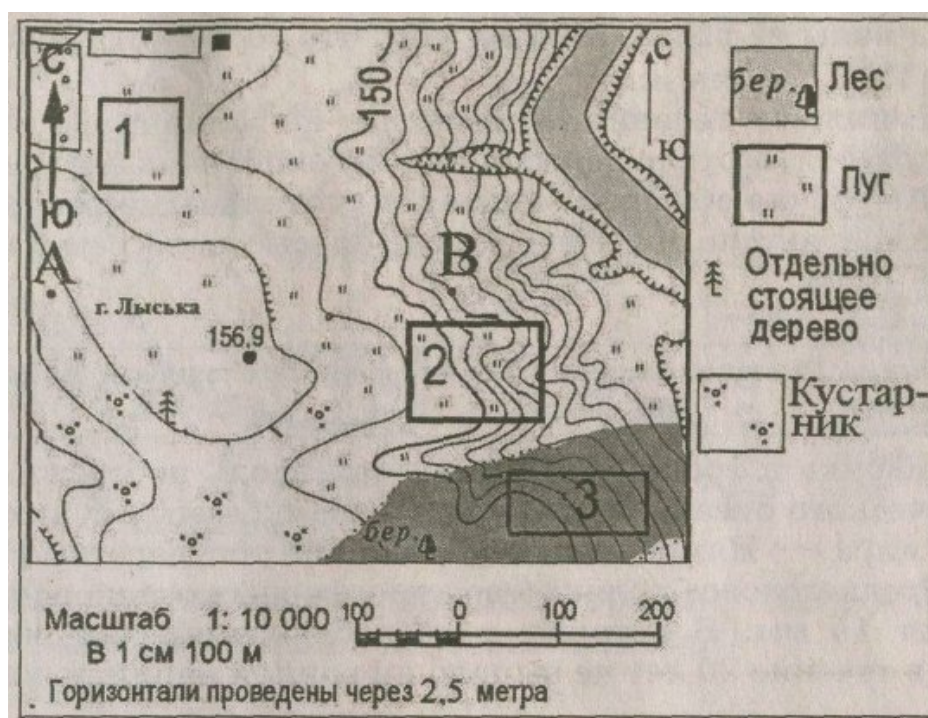
Ответ запишите на отдельном листе или бланке, указав сначала номер задания.

12. Расположите перечисленные города в порядке **увеличения** их численности населения. Запишите в бланк получившуюся последовательность букв.

- А) Петропавловск-Камчатский
- Б) Краснодар
- В) Казань

13. Определите, какой город в России имеет географические координаты 69° с.ш. и 171° в.д.

**Задания 14 - 15 выполняются с использованием приведённой ниже карты.**



14. Определите по карте расстояние на местности по прямой от точки с высотой 156,9 до отдельно стоящего дерева. Измерение проводите между центрами условных знаков. Полученный результат округлите до десятков метров. Ответ запишите цифрами. Ответ: \_\_\_\_\_ м.

15. Определите по карте, в каком направлении от точки с высотой 156,9 находится отдельно стоящее дерево.

Ответ: \_\_\_\_\_.

**Задания 16, 17 выполняются с использованием приведённого ниже текста**

Волгоградский алюминиевый завод (ВГАЗ) входит в состав Объединённой компании «Российский алюминий» (ПС Кива1). Среди потребителей продукции завода числятся предприятия авиастроительной, машиностроительной, электротехнической отраслей, а также компании промышленного и гражданского строительства и производители товаров народного потребления.

16. С каким из перечисленных регионов граничит Волгоградская область?

- |                       |                        |
|-----------------------|------------------------|
| 1) Республика Коми    | 3) Республика Калмыкия |
| 2) Ростовская область | 4) Псковская область   |

17. Какие две особенности Волгоградской области обусловили выбор г.Волгограде строительство алюминиевого завода?

Ответ запишите в бланке, указав сначала номер задания.

18. Туристические фирмы разных регионов России разработали слоганы (рекламные лозунги) для привлечения туристов в свои регионы.

Установите соответствия, соответствующие выбранным ответам.

**РЕГИОН**

**СЛОГАН**

- 1) Кабардино-Балкарская Республика
- 2) Калининградская область
- 3) Архангельская область
- 4) Чувашская Республика

- А) Добро пожаловать в «Янтарный край», самый западный регион России!
- Б) Здесь можно любоваться горными ландшафтами: сверкающими голубизной ледниками, зеленеющими альпийскими лугами.

19. Расположите регионы России в той последовательности, в которой их жители встречают Новый год. Запишите в таблицу получившуюся последовательность букв.

- А) Республика Саха (Якутия)
- Б) Ненецкий АО
- В) Калининградская область

**20.** Определите регион России по его краткому описанию.

Этот край имеет приморское положение. Его административный центр находится на равном расстоянии от Северного полюса и экватора. Основные формы рельефа — горы (высотой более 3000 м) и низменность. Живописные горные ландшафты, морское побережье, лечебные грязи и минеральные источники привлекают в край большое количество туристов и отдыхающих.

Ответ: \_\_\_\_\_ край.

**21.** Определите экономический район по набору характеристик:

- а) отрасли специализации: точное и наукоемкое машиностроение, химическая промышленность, текстильная;
- б) занимает 1 место по численности населения;
- в) имеет мощную научную базу;
- г) район беден природными ресурсами.

**22.** Определите экономический район по набору характеристик:

- а) плодородные почвы;
- б) водная проблема;
- в) политическая нестабильность;
- г) район имеет избыток трудовых ресурсов.

**23.** Определите экономический район по набору характеристик:

- а) самый маленький по площади;
- б) имеется крупный порт;
- в) проблема - наводнения в крупнейшем городе;
- г) выделяется наукоемким и трудоемким машиностроением.

**24.** Определите экономический район по набору характеристик:

- а) на территории района находится старая металлургическая база.
- б) это сухопутный район.
- в) одна из отраслей специализации - тяжелое машиностроение.

**25.** Назовите термин: количественная разница между числом родившихся и числом умерших на 1000 чел. в год - это ...

**26.** Назовите термин: народ, по названию которого называется субъект РФ

**27.** Назовите термин: въезд в страну- это ...

**28.** Назовите термин: лица 16 лет и старше, которые отвечают 3-ем критериям: 1) не имеют работы или доходного бизнеса; 2) занимаются поиском работы; 3) готовы приступить к работе (в соответствии со стандартами Международной организации труда) - это ...

**29.** Назовите термин: совокупность предприятий, выпускающих однородную продукцию - это ...

**30.** Назовите термин: выпуск предприятием готовой продукции (бывает предметная, подетальная, технологическая) - это ...

## Номенклатурный материал ТИХИЙ ОКЕАН

**Моря:**

- Филиппинское
- Коралловое
- Тасманово
- море Фиджи
- Южно-Китайское
- Восточно-Китайское
- Жёлтое
- Японское
- Охотское
- Берингово

**Острова:**

- Новая Гвинея
- Новая Зеландия
- Филиппинские
- Японские
- Марианские
- Курильские
- Камчатка
- Алеутские
- Гавайские
- Галапагосские
- Маршалловы
- острова Туамоту

**Заливы:**

- залив Аляска
- Калифорнийский

**Проливы:**

- Беренгов
- Магелланов
- пролив Дрейка
- Панамский канал

**Глубоководные желоба:**

- Филиппинский
- Марианский
- Курило-Камчатский
- Алеутский
- Перуанский
- Чилийский
- Центрально-Американский

**Полуострова:**

- Калифорнийский
- Аляска
- Корейский
- Камчатка

## ИНДИЙСКИЙ ОКЕАН

**Моря:**

- |  |   |
|--|---|
| <ul style="list-style-type: none"> <li>- Красное</li> <li>- Аравийское</li> <li>- Андаманское</li> </ul> | <ul style="list-style-type: none"> <li>- Яванское</li> <li>- Тиморское</li> <li>- Арафурское</li> </ul> |
|--|---|

**Заливы:**

- Аденский
- Персидский
- Бенгальский

**Проливы:**

- Мозамбикский
- Баб-Эль-Мандебский
- Зондский

**Острова: Полуострова:**

- |  |  |
|--|--|
| <ul style="list-style-type: none"> <li>- Мадагаскар</li> <li>- Шри-Ланка</li> <li>- Большие Зондские</li> <li>- Тасмания</li> <li>- Мальдивские</li> </ul> | <ul style="list-style-type: none"> <li>- Аравийский</li> <li>- Индостан</li> <li>- Индокитай</li> <li>- полуостров Малакка</li> <li>- полуостров Сомали</li> </ul> |
|--|--|

## АТЛАНТИЧЕСКИЙ ОКЕАН

**Моря:**

- Саргассово

**Заливы:**

- Мексиканский

- Карибское
- Северное
- Балтийское
- Средиземное
- Эгейское
- Адриатическое
- Чёрное
- Азовское
- Мраморное

#### **Острова:**

- Исландия
- Ирландия
- Великобритания
- Азорские
- Канарские
- острова Зелёного Мыса
- Фолклендские
- Большие Антильские
- Малые Антильские
- Багамские
- Бермудские
- Ньюфаундленд

- Бискайский
- Гвинейский

#### **Проливы:**

- Девисов пролив
- Датский пролив
- пролив Ла-Манш
- Гибралтарский
- Суэцкий канал
- пролив Босфор

#### **Полуострова:**

- Флорида
- Лабрадор
- Пиренейский
- Апеннинский
- Балканский
- Малая Азия
- Крымский
- Скандинавский

### **СЕВЕРНЫЙ ЛЕДОВИТЫЙ ОКЕАН**

#### **Моря:**

- Гренландское
- Норвежское
- Баренцево
- Белое
- Карское
- море Лаптевых
- Восточно-Сибирское
- Чукотское
- море Бофорта
- море Баффина

#### **Острова:**

- Гренландия
- Шпицберген
- Земля Франца Иосифа
- Новая Земля
- Северная Земля
- Новосибирские острова
- остров Врангеля
- Канадский Арктический архипелаг
- Баффина Земля

#### **Рельеф дна океана:**

- хребет Ломоносова
- хребет Менделеева
- котловина Амундсена
- котловина Нансена

### **Крупнейшие формы рельефа Земли**

#### **АФРИКА**

1. горы Атлас
2. Капские горы,
3. Драконовы горы
4. Эфиопское нагорье
5. Восточно-Африканское плоскогорье

6. вулкан Килиманджаро
7. нагорье Ахаггар
8. нагорье Тибести
9. плато Дарфур
10. котловина Чад
11. котловина Конго
12. котловина Калахари

#### АВСТРАЛИЯ

1. Большой Водораздельный хребет (гора Косцюшко )
2. Центрально-Австралийская низменность

#### ЮЖНАЯ АМЕРИКА

1. горы Анды (гора Аконкагуа, вулкан Котопахи)
2. Гвианское плоскогорье
3. Бразильское плоскогорье
4. Амазонская низменность
5. Оринокская низменность
6. Ла-Платская низменность

#### СЕВЕРНАЯ АМЕРИКА

1. Центральные равнины,
2. Великие равнины,
3. Миссисипская низменность,
4. Приатлантическая низменность,
5. Примексиканская низменность,
6. Горы Аппалачи,
7. Горы Кордильеры (г.Мак-Кинли).
- Береговые хребты,
- Скалистые горы,
- Нагорье Большой Бассейн,
- Плато Колорадо
- Мексиканское нагорье
- Вулкан Орисаба

#### ЕВРАЗИЯ

1. Востчно-Европейская равнина
2. Прикаспийская низменность
3. Западно-Сибирская низменность
4. Среднесибирское плоскогорье
5. Северосибирская низменность
6. Туранская низменность
7. Казахский мелкосопочник
8. Яно-Индибирская низменность
9. Колымская низменность
10. Центрально-Якутская равнина
11. Приамурская низменность
12. Великая Китайская равнина
13. Плоскогорье Декан
14. Индо-Гангская низменность



15. Месопотамская низменность
16. Пиренеи
17. Аппенины
18. Альпы
19. Карпаты
20. Балканы
21. Скандинавские горы
22. Уральские горы
23. Кавказ
24. Армянское нагорье
25. Иранское нагорье
26. Нагорье Памир
27. Нагорье Тибет
28. Гималаи
29. Тянь-Шань
30. Алтай
31. Саяны (Западный и Восточный)
32. Алданское нагорье
33. Становое нагорье
34. Становой хребет
35. Сихотэ-Алинь
36. хр. Джугджур
37. Верхоянский хребет
38. хр. Черского
39. Срединный хребет
40. Колымское нагорье
41. Корякское нагорье
42. Плато Путорано
43. Анабарское плато

#### НАЙТИ САМОСТОЯТЕЛЬНО:

1. Крупнейшие хребты на дне океанов
2. Крупнейшие желоба
3. Крупнейшие дуги островов, соответствующие границам литосферных плит.

#### Крупнейшие физико-географические объекты Зарубежной Азии

##### I. Моря, омывающие регион:

1. Японское море
2. Жёлтое море
3. Восточно-Китайское море
4. Южно-Китайское море
5. Филиппинское море
6. море Сулу
7. море Сулавеси
8. Молуккское
9. море Банда
10. Яванское море
11. Арафурское море
12. Тиморское море
13. Андаманское море

14. Аравийское море
15. Красное море
16. Средиземное море
17. Эгейское море
18. Мраморное море
19. Чёрное море

**II. Крупнейшие заливы:**

1. Персидский
2. Оманский
3. Аденский
4. Бенгальский
5. Сиамский
6. залив Бакбо (Тонкинский)

**III. Проливы:**

1. Кунаширский
2. пролив Лаперуза
3. Корейский
4. Тайваньский
5. пролив Баши
6. Макасарский
7. Зондский
8. Малаккский
9. пролив Каримата
10. Ормузский пролив
11. Баб-Эль-Мандебский
12. Суэцкий канал
13. пролив Дарданеллы
14. пролив Босфор

**IV. Острова и архипелаги:**

1. Японские (Хоккайдо, Хонсю, Сикоку, Кюсю)
2. Филиппинские
3. остров Тайвань
4. остров Хайнань
5. Большие Зондские острова (Суматра, Калимантан, Ява, Сулавеси)
6. Молуккские острова
7. остров Новая Гвинея
8. остров Тимор
9. Андаманские острова
10. Никобарские острова
11. остров Шри-Ланка
12. Лакадивские острова
13. Мальдивские острова
14. остров Сокотра
15. остров Крит

**V. Полуострова:**

1. Малая Азия
2. Аравийский
3. Синайский
4. Индостан
5. Индокитай
6. Малакка
7. Корейский

**VI. Крупнейшие равнины:**

1. Туранская низменность
2. Казахский мелкосопочник
3. Колхидская низменность
4. Куро-Араксинская низменность
5. Месопотамская низменность
6. Аравийское плоскогорье
7. Индо-Гангская низменность
8. плоскогорье Декан
9. Великая Китайская равнина

**VII. Крупнейшие горные массивы:**

1. Кавказ
2. Армянское нагорье
3. Понтийские горы (южное побережье Чёрного моря)
4. хребет Тавр (юг Малой Азии)
5. хр. Копетдаг
6. горы Эльбурс (южное побережье Каспийского моря)
7. Иранское нагорье
8. нагорье Памир
9. Гиндукуш (северо-восток Афганистана)
10. Тянь-Шань
11. Тибет
12. Кунь-Лунь
13. Гималаи
14. хребет Алтынтаг
15. Наньшань
16. Монгольский Алтай
17. Большой Хинган
18. Малый Хинган

**VIII. Крупнейшие пустыни региона:**

1. Каракумы
2. Кызылкум
3. Сирийская пустыня
4. Руб-эль-Хали
5. пустыня Тар (Пакистан - Индия)
6. пустыня Гоби
7. пустыня Алашань (к югу от Гоби)
8. пустыня Такла – Макан

**IX. Крупнейшие реки:**

1. Амур (Уссури, Сунгари)
2. Хуанхэ
3. Янцзы
4. Меконг
5. Ганг (Брахмапутра)
6. Инд
7. Тигр
8. Евфрат
9. Кура (Аракс)
10. Амударья
11. Сырдарья

**X. Крупнейшие озёра:**

1. Каспийское море

2. Аральское море
3. Мёртвое море
4. озеро Туз (солёное – Турция)
5. озеро Ван (солёное - Турция)
6. озеро Урмия (солёное – север Ирана)
7. Севан
8. Балхаш
9. Зайсан
10. Иссык-Куль
11. Хубсугул (север Монголии)
12. Убсу-Нур (солёное ; север Монголии)
13. Лобнор (солёное; блуждающее)
14. Ханка
15. озеро Сап (юг полуострова Индокитай)

### Календарный план воспитательной работы

#### Календарный план воспитательной работы на 2025-2026 учебный год

№ п/п	Название мероприятия	Дата проведения	Ответственный
<b>Август-Сентябрь</b>			
1.	Мероприятия в рамках месячника безопасности в рамках акции «Внимание, дети!»:  - пятиминутки безопасности «Твой безопасный маршрут»; - викторина «Знатоки ПДД»; - просмотр видеороликов по дорожной безопасности; - онлайн-конкурс «Веселый светофор будущего»	15.08-15.09	Биктимирова Л.С., педагог-организатор
2.	Участие педагогов и обучающихся в городском празднике «День города»	Август-сентябрь	Директор, педагоги-организаторы, ПДО
3.	День открытых дверей. Праздничная программа «Звезды зажигаются у нас!»	01.09	Директор, педагоги-организаторы, ПДО
4.	Месячник пожарной безопасности «Твоя безопасность при ЧС и угрозе терроризма»: - час безопасности по ГО ЧС «Твоя безопасность при ЧС и угрозе терроризма»; - викторина «Будь готов к ЧС!»; - просмотр видеороликов	Сентябрь в течение месяца	ПДО
5.	Свеча памяти «Беслан»	03.09	ПДО
6.	Час безопасности «Осторожно - окно!»	04.09-07.09	ПДО
7.	Мероприятия к Международному Дню красоты: - час прекрасного «Красота-волшебная сила»; - фото-конкурс; - конкурс рисунков и поделок «Красота вокруг нас.»; - викторина «День красоты»	10.09	ПДО
8.	Мероприятия по пожарной безопасности: - час безопасности «Уроки пожарной безопасности»; - обзор стенда «Правила поведения при пожаре»; - просмотр видеороликов; - викторина	09.09-15.09	ПДО
9.	Обзорная экскурсия «Я поведу тебя в музей» по биографии Ахтямова Х.Б.	В течении месяца	Педагоги-организаторы
10.	Участие в республиканской акции «Зеленая Башкирия»	В течении месяца	Педагоги-организаторы
11.	Мероприятия по экологическому воспитанию: - экологический час "На этой планете жить тебе и мне"; - экологическая викторина "Экология и мы";	10.09-12.09	ПДО

	- просмотр видеороликов		
12.	Мероприятия, посвященные Неделе БДД	18.09	ПДО
13.	Единый день БДД «Безопасная дорога»	19.09	Педагоги-организаторы
14.	Мероприятия ко Дню Республики Башкортостан: - познавательные часы «О родном крае»; - викторина «Пою тебя, моя Республика!»; - краеведческий брейн-ринг	25.09-10.10	Педагоги-организаторы, ПДО
15.	Учебная пожарная эвакуация в рамках месячника безопасности	в течении месяца	Специалист по ОТ
16.	Ежедневные пятиминутки по ПДД, безопасный маршрут	в течении месяца	ПДО
17.	Видеопоздравление объединений с Днем учителя	25.09-30.09	ПДО
18.	День воссоединения ЛНР, ДНР, Запорожской и Херсонской областей с Российской Федерацией	25.09-30.09	Педагоги-организаторы
19.	Видеопоздравления ко: - Дню Республики; - Дню мудрости; - Дню учителя	25.09-10.10	Педагоги-организаторы, ПДО
20.	Участие в конкурсах ко Дню Республики Башкортостан	в течении месяца	Педагоги-организаторы, ПДО
<b>Октябрь</b>			
1.	Месячник по ГО	в течении месяца	Специалист по ОТ
2.	Поздравление ветеранов Дворца творчества. Концертная программа	01.10	Педагоги-организаторы, ПДО
3.	Участие в Открытом Всероссийском уроке по ОБЖ. День ГО	01.10	Педагоги-организаторы, ПДО
4.	Участие в ежегодном Всероссийском уроке «Эколята- молодые защитники природы»	02.10-14.10	Педагоги-организаторы, ПДО
5.	Брейн-ринг ко Дню республики Башкортостан	03.10	Педагоги-организаторы
6.	Мероприятия, направленные на профилактику ЗОЖ: - интерактивная игра «Учится быть здоровым телом и душой»; - акция «Мы выбираем спорт как альтернативу пагубным привычкам»; - демонстрация роликов, пропагандирующих ЗОЖ; - викторина «Азбука здоровья»	в течение месяца	ПДО
7.	Городской театральный конкурс «Театральная мозаика»	в течение месяца	Педагоги-организаторы, ПДО
8.	Познавательный час «Час доброты», посвященный Год заботы о людях с ОВЗ в Республике Башкортостан	09.10-20.10	ПДО

9.	Мероприятия ко Дню отца: - познавательный час «Мой папа самый...»; - видеопоздравление от обучающихся ко Дню отца	13.10-15.10	ПДО
10.	Концертно - игровая программа «Снова во Дворец мы идём!» (представление объединений, образовательных предметов в форме интересных игр, концертные номера).	10.10-20.10	ПДО
11.	Участие во Всероссийском уроке «Экология и энергосбережение»	в течение месяца	ПДО
12.	Видеопоздравление от обучающихся ко Дню народного единства	21.10-31.10	ПДО
<b>Ноябрь</b>			
1.	Мероприятия, посвященные Дню народного единства: - час истории «Мы вместе сильны, мы – едины!»; - викторина; - просмотр видеороликов; - Квиз-игра	31.10-04.11	ПДО
2.	Праздничная концертная программа ко Дню народного единства «Пою тебе, моя Россия». «Посвящение в кружковцы»	27.10-04.11	Педагоги-организаторы, ПДО
3.	Городской творческий онлайн-конкурс «Зимняя сказка»	Ноябрь-январь	Педагоги-организаторы
4.	Репетиции новогоднего городского театрализованного представления «Новогодний калейдоскоп»	Ноябрь-декабрь	Педагоги-организаторы, ПДО
5.	Церемония вручения паспортов	В течении месяца	Педагоги-организаторы
6.	Мероприятия, приуроченные к Международному Дню толерантности 16 ноября - познавательные часы; «Что такое толерантность?»; - квест «Дорогами толерантности»	11.11-16.11	ПДО
7.	Информационно-профилактические мероприятия: - просмотр видеороликов по профилактике «Вредным привычкам, нет!»; - акция «Мы за ЗОЖ!»	13.11-16.11	ПДО
8.	Мероприятия, посвященные Дню матери: - видеоконкурс чтецов «Пусть всегда будет мама!»; - конкурс рисунков «Мамина улыбка»; - фотоконкурс «Свет материнской любви»; - литературный час «С любовью о маме»; - мастер-класс «Открытка ко Дню матери»; - акция «Для мам и вместе с мамами»; - видео-поздравления от объединений	18.11-24.11	ПДО
9.	«Месячник безопасности». Профилактика травматизма и гибели детей на дорогах	Ноябрь-декабрь	Педагоги-организаторы, ПДО
10.	Информационная беседа «Стоп ВИЧ/СПИД» посвященная Всемирному дню борьбы со СПИДом/ВИЧ -1 декабря	25.11-02.12	ПДО
<b>Декабрь</b>			



1.	Мероприятия, приуроченные «Ко Дню инвалидов»: - час Доброты «Поделись улыбкою своей»; - конкурс рисунков «Мы разные, но мы вместе»; - концертная программа «День доброты»	01.12-03.12	Педагоги-организаторы, ПДО
2.	Мероприятия ко Дню неизвестного солдата	01.12-03.12	Педагоги-организаторы, ПДО
3.	Репетиции новогоднего городского театрализованного представления	В течении месяца	Педагоги-организаторы, ПДО
4.	Мероприятия, посвященные Дню Неизвестного солдата: - час истории «Навсегда в памяти», - просмотр видеороликов; - спортивные соревнования «Сильны не только духом»	01.12-03.12	ПДО
5.	Час безопасности. - просмотр видеороликов «Осторожно, гололед»; - раздача памяток; - пятиминутка «Осторожно, гололед»	15.12-23.12	ПДО
6.	Правовая минутка «Главный закон» ко Дню Конституции РФ» и Конституции РБ	18.12-24.12	ПДО
7.	Новогодние городские театрализованные представления «Новогодний калейдоскоп»	20.12-28.12	Биктимирова Л.С., педагог-организатор
<b>Январь</b>			
1.	Мероприятия на январских каникулах -спортивно-развлекательная программа «Зимние забавы»; -фотоконкурс «Серебряные коньки»; -экскурсии «Вместе с семьей»; - экологическая акция «Покормите птиц»	05.01-11.01	Педагоги-организаторы, ПДО
2.	Час безопасности «Если с другом вышел в путь»	12.01-19.01	ПДО
3.	Участие в городском конкурсе «Педагог года»	В течении месяца	Совместно с УМЦ
4.	Час безопасности «Осторожно сосульки! Гололёд!» видеоролики	12.01-19.01	ПДО
5.	День прессы	16.01-18.01	Педагоги-организаторы
6.	Час истории «На веки в памяти народной непокоренный Ленинград» ко Дню полного освобождения города Ленинграда от блокады; Урок мужества «Город мужества и славы»; Квест «Блокадный Ленинград»	23.01-28.01	ПДО
7.	Час памяти "Холокост - память поколений...", посвященный Международному дню жертв Холокоста.	26.01-27.01	ПДО
8.	Час безопасности «Осторожно-тонкий лед!»	27.01-03.02	ПДО
9.	Закрытие городского конкурса «Зимняя сказка»	31.01	Педагоги-

			организаторы
<b>Февраль</b>			
1.	Мероприятия, посвященный Дню юного героя – антифашиста»: <ul style="list-style-type: none"> <li>- час памяти «У войны не детское лицо»;</li> <li>- просмотр видеороликов;</li> <li>- экскурсии к Вечному огню</li> </ul>	09.02-12.02	ПДО
2.	Встреча ко Дню памяти «Герои нашего времени» о россиянах, исполнявших служебный долг за пределами Отечества, с приглашением ветеранов локальных войн	09.02-15.02	Педагоги-организаторы
3.	Репетиция торжественной церемонии вручения паспортов граждан Российской Федерации	В течении месяца	Педагоги-организаторы, ПДО
4.	Торжественная церемония вручения паспортов граждан Российской Федерации	В течении месяца	Педагоги-организаторы, ПДО
5.	Концерт, посвященный Дню защитника Отечества; 81-годовщине Победы в Великой Отечественной войне, года мира и единства в борьбе с нацизмом с приглашение участников СВО.	18.02	Педагоги-организаторы, ПДО
6.	Поздравление мужчин-коллег с Днем защитника Отечества	20.02	Педагоги-организаторы, ПДО
7.	Игра – квест «Защитники страны»	16.02-22.02	Педагоги-организаторы
8.	Всероссийская акция «Безопасность детей на дорогах». Час безопасности.	Февраль-март	Педагоги-организаторы
9.	Фольклорный праздник «Гостя наша дорогая – Масленица честная»	26.02-27.02	Педагоги-организаторы
10.	Участие в закрытии городского конкурса «Педагог года»	В течении месяца	Совместно с УМЦ
<b>Март</b>			
1.	Мероприятия к Международному женскому дню: <ul style="list-style-type: none"> <li>- концертная программа «Музыкальный букет»;</li> <li>- викторина;</li> <li>- мастер-класс «Есть в мире день особый»;</li> <li>- выставка фотографий «Мамина улыбка»</li> <li>- видеопоздравления с праздником от объединений «Мы дарим Вам цветы»;</li> <li>- игровая программа «Девочки, давай!»</li> </ul>	02.03-06.03	ПДО
2.	Городская конкурсная программа «Для милых дам!»	10.03-11.03	Педагоги-организаторы
3.	Мероприятия по экологии. День рек	13.03	Педагоги-организаторы, ПДО
4.	Мероприятия, посвященные Дню воссоединения Крыма и России:	13.03-20.03	ПДО

	<ul style="list-style-type: none"> <li>- конкурсno-спортивное мероприятие «Россия, вперед!»</li> <li>- информационный видео- очерк «Крым в истории России»</li> <li>- патриотический час «Крым в истории России»</li> </ul>		
5.	«Экологический калейдоскоп», посвященный Международному дню леса	18.03-22.03	ПДО
6.	Открытый городской фестиваль «Лучики таланта»	23.03-31.03	Педагоги-организаторы
7.	Час безопасности ЗОЖ "Говорим здоровью..." ко Всемирному Дню здоровья. Игры-тренинги	23.03-31.03	ПДО
8.	Учебная эвакуация по антитеррору	26.03-31.03	Директор
<b>Апрель</b>			
1.	Профилактический декадник по ЗОЖ «Салават – территория здоровья!» к Международному Дню здоровья: -спортивно – оздоровительная программа «Весной силы не теряй-сил, здоровья набирай!»; - минутки здоровья «С чего начать и как продолжить?»; - профилактическая операция «Спорт нам поможет силы умножить»	01.04-11.04	ПДО
2.	Патриотический час "С чего начинается Родина?"	В течении месяца	ПДО
3.	Флэш-моб ко Дню национального костюма	10.04-16.04	ПДО
4.	Международный день Матери-Земли. Просмотр фильма	21.04-22.04	ПДО
5.	Мероприятия ко Дню пожарной охраны: - беседа «Пламя начинается со спички»; - показ видеороликов	22.04-29.04	ПДО
6.	Урок мужества «Это забыть нельзя!», ко Дню освобождения узников фашистских концлагерей»	В течении месяца	ПДО
7.	Час истории «О тех, кто не придет никогда, помните!»	22.04-30.04	ПДО
8.	Станционный профориентационный квест. «Все работы хороши»	23.04	Педагоги-организаторы, ПДО
9.	Организация и подготовка праздничной программы «Победа за нами!»;	20.04-30.04	Педагоги-организаторы, ПДО
<b>Май</b>			
1.	Цикл мероприятий, посвященных 81-годовщине Победы в ВОВ: - тематические классные часы, посвященные 81-годовщине Победы в Великой Отечественной войне; - просмотр фильмов о войне;	04.05-08.05	ПДО

	<ul style="list-style-type: none"> <li>- праздничная программа «Великая Победа – память и слава на все времена»;</li> <li>- тематическая викторина «Великая Отечественная война»;</li> <li>- виртуальная экскурсия по памятным местам, городов – героев;</li> <li>- Победный шахматный турнир;</li> <li>- фотовыставка «Поклонимся великим тем годам»;</li> <li>- участие во Всероссийской акции «Бессмертный полк»</li> </ul>		
2.	Участие в городском Фестивале женского спорта	В течении месяца	Педагоги-организаторы, ПДО
3.	Семейная программа «Тепло родного очага», посвященная Международному Дню семьи; <ul style="list-style-type: none"> <li>- конкурс рисунков «Наша дружная семья»</li> <li>- интерактивная встреча «Если дружно, если вместе»</li> </ul>	13.05-15.05	ПДО
4.	Встреча с участником СВО	В течении года	ПДО
5.	Закрытие городского конкурса «Умники и умницы»	В течении месяца	Педагоги-организаторы, ПДО
6.	Мероприятия ко Дню Пионерии	17.05-19.05	Трунова В.М., педагоги-организаторы
7.	Мероприятия к Международному Дню родного языка, письменности и культуры, 24 мая: <ul style="list-style-type: none"> <li>- видео-презентация ко Дню славянской письменности и культуры «Путешествие в историю возникновения славянской письменности»;</li> <li>- познавательный час «Международный день родного языка»;</li> <li>- викторина «Мой родной язык»</li> </ul>	18.05-24.05	ПДО
8.	Организация и проведение отчетных концертов	Апрель-Май	ПДО
9.	Мероприятия в рамках ежегодного Всероссийского месячника антинаркотической направленности и популяризации ЗОЖ: <ul style="list-style-type: none"> <li>- минутки безопасности;</li> <li>- конкурс рисунков «Мы-против наркотиков!»;</li> <li>- просмотр видеороликов</li> </ul>	Май- июнь	ПДО
10.	Организация летне-оздоровительной работы (по отдельному плану)	Июнь, август	Педагоги-организаторы
<b>«Работа с родителями»</b>			
1.	Изучение семей: <ul style="list-style-type: none"> <li>- создание социальных паспортов на обучающихся объединений;</li> <li>- создание групп в социальных сетях для общения с</li> </ul>	в течение года	Педагоги-организаторы, ПДО

	родителями и обучающимися		
2.	Проведение родительских собраний	сентябрь декабрь май	ПДО
3.	Организация совместной деятельности родителей и детей в культурно-досуговой и спортивно-массовой работе: -выставки, акции, походы и экскурсии, конкурсы различного уровня, совместные чаепития	в течение года	Педагоги-организаторы, ПДО
4.	Организация и проведение открытых занятий для родителей и педагогов	в течение года	Родители, ПДО
5.	Консультации Тестирование Анкетирование	в течение года	Родители, ПДО

Рекомендуемые учреждения для экскурсий с обучающимися в течении года:

- Экскурсии в Салаватскую картинную галерею по адресу: ул. Первомайская, 3, тел. 35-18-45.
- Экскурсия в музей Боевой Славы «Ватан» СОШ 23 по адресу: ул. Бочкарева, 5, тел. 33-22-84 и другие.



Прошнуровано,  
пренумеровано и скреплено  
печатью

(55-02-01) листа

Вернуто до  
К. Иванова  
г. Салавата

